

# CHERUBINO



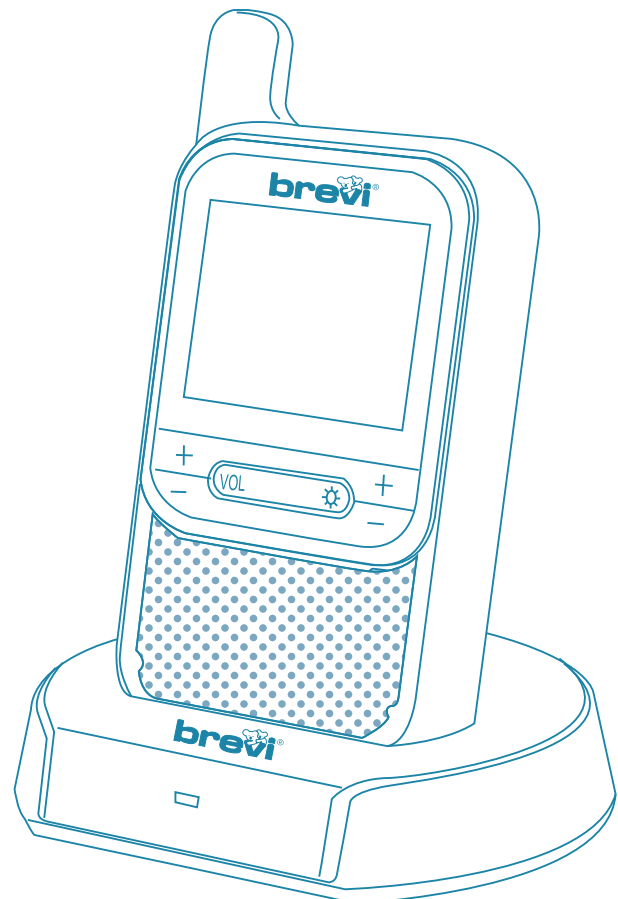
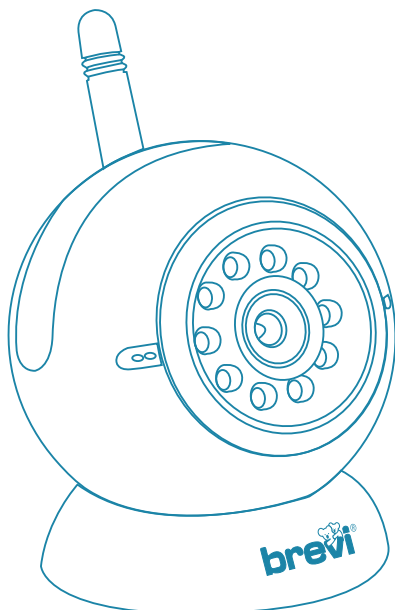
DIGITAL VIDEO BABY MONITOR - 2.4 GHz - Wireless

cod. 394

**IMPORTANT:** Read these instructions carefully before use and keep them for future reference. Your child's safety may be affected if you do not follow these instructions.

- I** DIGITAL VIDEO BABY MONITOR  
2.4 GHz – Wireless: Istruzioni d'uso
- GB** DIGITAL VIDEO BABY MONITOR  
2.4 GHz – Wireless: Instructions for use
- D** DIGITAL BABY-ÜBERWACHUNGSKAMERA 2,4 GHz - Wireless:  
Gebrauchsanleitung
- F** DIGITAL VIDEO BABY MONITOR  
2.4 GHz – sans fil: Notice d'emploi

- E** DIGITAL VIDEO BABY MONITOR  
2.4 GHz – Inalámbrico: Instrucciones de uso
- P** DIGITAL VIDEO BABY MONITOR  
2.4 GHz – Wireless: Instruções de utilização
- RUS** ЦИФРОВОЙ ВИДЕО BABY MONITOR  
2.4 GHz – Wireless: Инструкция по  
применению



CE 1313 !

**I** **IMPORTANTE:** Leggere attentamente queste istruzioni prima dell'uso e conservarle per riferimento futuro. Qualora queste istruzioni venissero disattese, ne potrebbero derivare lesioni al bambino.

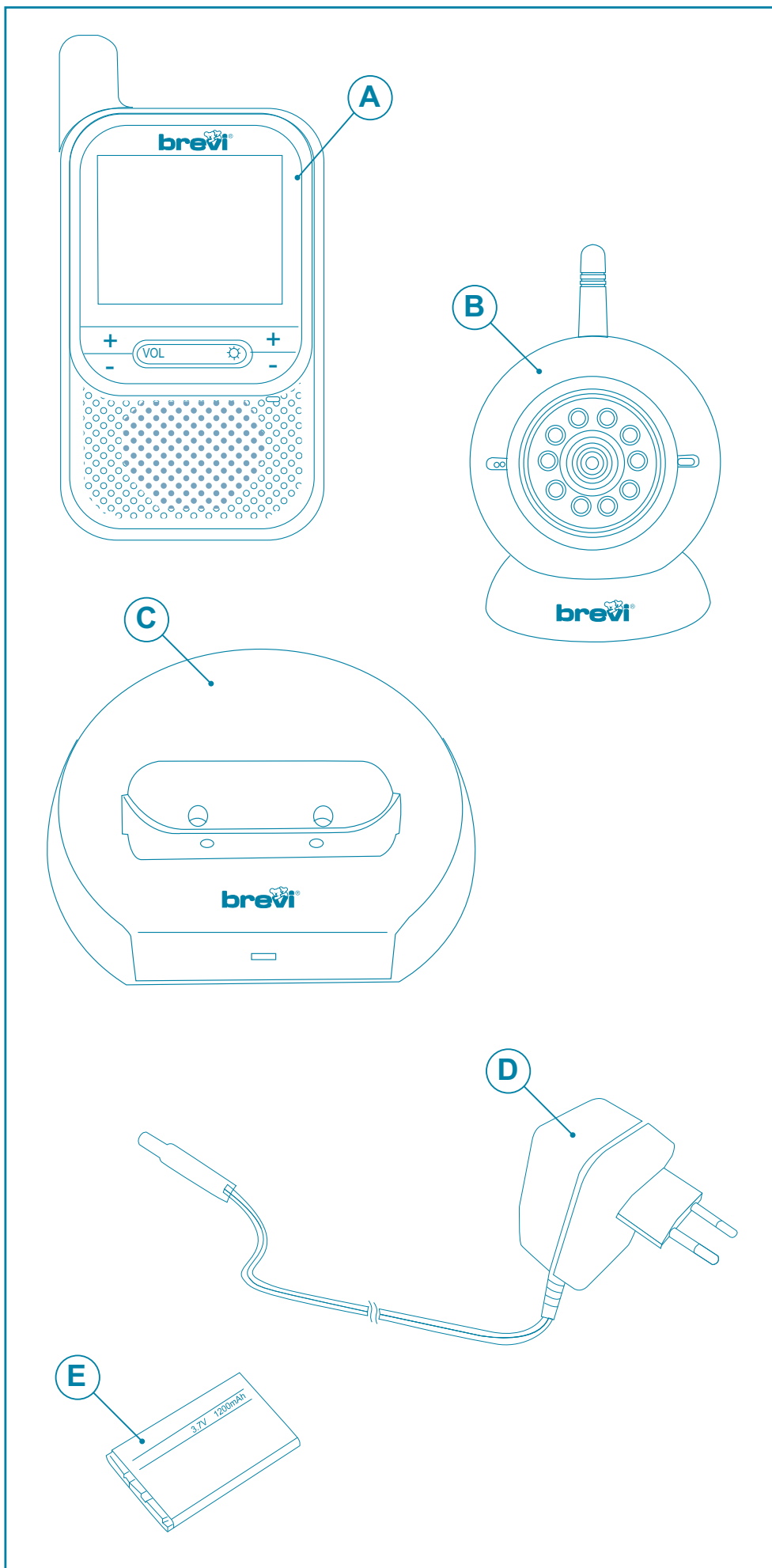
**D** **VORSICHT:** Vor dem Gebrauch die vorliegende Gebrauchsanweisung sorgfältig lesen und sie für spätere Verwendungen aufbewahren. Die Nichtbeachtung dieser Hinweise kann für Ihr Kind ernsthafte Folgen hinsichtlich der Sicherheit haben.

**F** **IMPORTANT:** Lire ces instructions avec attention avant utilisation et les conserver pour les besoins futurs. Si vous ne respectiez pas ces instructions, la sécurité de votre enfant pourrait en être affectée.

**E** **IMPORTANTE:** Leer las instrucciones atentamente antes del uso y conservarlas con cuidado para futura referencia. No seguir estas instrucciones podría provocar lesiones al niño.

**P** **IMPORTANTE:** Leia atentamente as instruções antes do uso e conserve-as para futuras consultas. No caso em que estas instruções não sejam respeitadas há perigo de lesões para o bebé.

**RUS** **ВНИМАНИЕ :** Перед использованием внимательно прочитайте инструкцию и сохраните ее на будущее. Несоблюдение данных инструкций, может стать причиной серьезных повреждений для ребенка.



### ITALIANO

Unità monitor	A
Unità videocamera	B
Base carica batteria monitor	C
<b>2x</b> Adattatore di corrente AC/DC	D
Batteria al litio 3,7V;1200mAh	E

### ENGLISH

Monitor Unit	A
Camera Unit	B
Charging base for monitor	C
<b>2x</b> AC/DC adaptor	D
Li-ion battery 3,7V; 1200mAh	E

### DEUTSCH

Monitoreinheit	A
Videokameraeinheit	B
Akkuladestation für Monitor	C
<b>2x</b> Netzteile AC/DC	D
Lithium-Batterie 3,7V; 1200mAh	E

### FRANÇAIS

Unité moniteur	A
Unité caméra	B
Base rechargement batterie moniteur	C
<b>2x</b> Adaptateurs secteur AC/DC	D
Batterie au lithium 3,7V; 1200mAh	E

### ESPAÑOL

Unidad monitor	A
Unidad cámara de vídeo	B
Base de carga para la batería del monitor	C
<b>2x</b> adaptadores de corriente CA/CC	D
Batería de litio de 3,7V; 1200 mAh	E

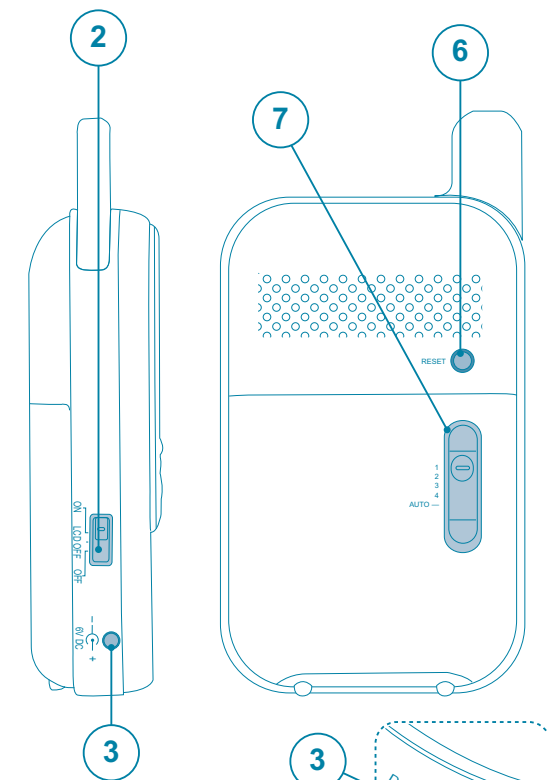
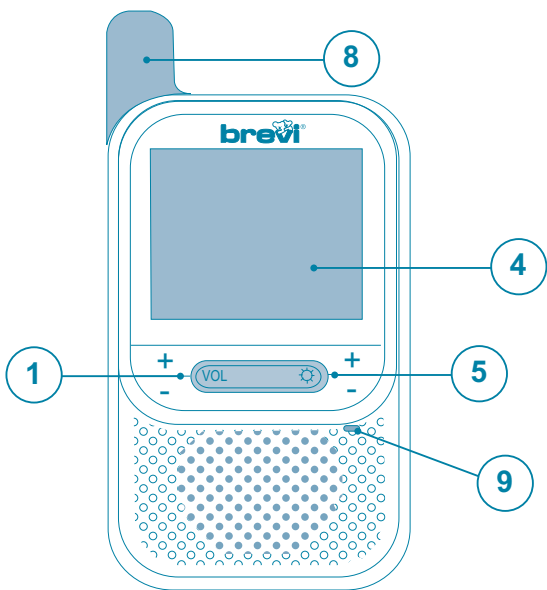
### PORTUGUÊS

Unidade monitor	A
Unidade filmadora	B
Base para a recarga bateria monitor	C
<b>2x</b> Adapdutores de corrente AC/DC	D
Bateria a lítio 3,7V; 1200mAh	E

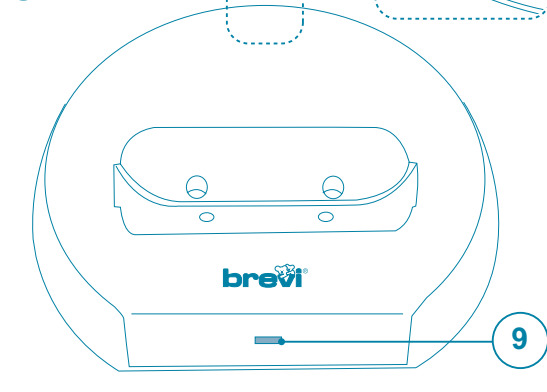
### РУССКИЙ

Блок монитора	A
Блок видеокamеры	B
Основание для зарядки батареи монитора	C
<b>2X</b> Сетевых адаптера ПЕР.Т/ ПОСТ.Т	D
Литиевая батарейка 3,7В;1200мА·ч	E

A



C



### ITALIANO

Tasto per la regolazione del volume	1	Tasto RESET	6
Tasto ON/LCD OFF/OFF (accensione/esclusione video/spegnimento)	2	Tasto selezione canali (presettato sul tasto 1)	7
Presa 6V	3	Antenna ricezione	8
Display LCD	4	Led batteria	9
Tasto per regolazione luminosità	5		

### ENGLISH

Volume adjustment button	1	RESET button	6
ON/ LCD OFF /OFF button ( on, video function turned off, off)	2	Channel selection button ( preset to 1)	7
6V DC jack	3	Antenna	8
LCD Display	4	Battery LED	9
Brightness Adjustment button	5		

### DEUTSCH

Taste zur Lautstärkeregelung	1	RESET-Taste	6
Taste ON/LCD OFF /OFF (Einschalten/Video ausschalten/Ausschalten)	2	Taste zur Kanalwahl (auf Kanal 1 voreingestellt)	7
Anschluss 6V (auch auf der Ladestation)	3	Empfangsantenne	8
LCD-Display	4	LED Batterie (auch auf der Ladestation)	9
Taste zur Helligkeitsregelung	5		

### FRANÇAIS

Touche pour le réglage du volume	1	Touche RESET	6
Touche ON/LCD OFF /OFF (allumage/extinction écran/extinction)	2	Touche sélection des canaux (prédéfini sur le canal 1)	7
Prise 6V	3	Antenne réception	8
Affichage LCD	4	Voyant batterie	9
Touche réglage luminosité	5		

### ESPAÑOL

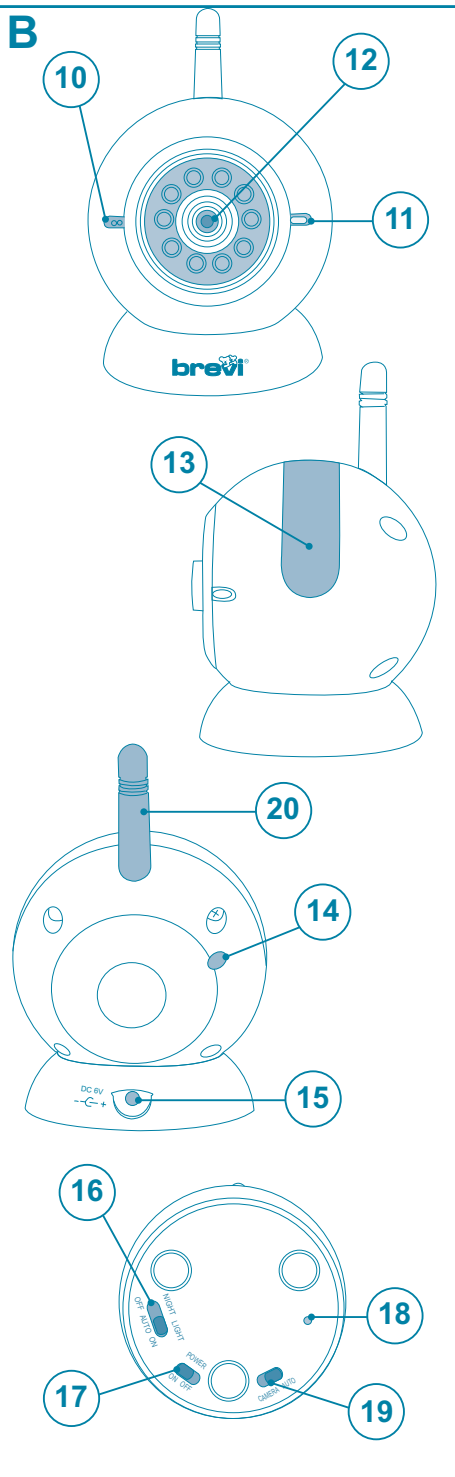
Tecla para la regulación del volumen	1	Tecla RESET	6
Tecla ON/LCD OFF/OFF (encendido/exclusión video/apagado)	2	Tecla de selección de canales (predefinido en el canal 1)	7
Toma de 6V	3	Antena de recepción	8
Visor de LCD	4	Led de la batería	9
Tecla para regulación del brillo	5		

### PORTUGUÊS

Botão para a regulagem do volume	1	Botão RESET	6
Botão ON/LCD OFF/OFF (acender/exclusão vídeo/desligar)	2	Botão seleção canais (já programado para o canal 1)	7
Tomada 6V (também na base)	3	Antena para recepção	8
Display LCD	4	Led bateria (também na base)	9
Botão para a regulagem de luminosidade	5		

### РУССКИЙ

Кнопка для регулировки громкости	1	Кнопка сброса RESET	6
Кнопка ON/LCD OFF /OFF (подключение/отключение видео/выключение)	2	Кнопка для выбора каналов (установлено на канал: 1)	7
Разъем 6V	3	Приемная антенна	8
ЖК-дисплей	4	Светодиод состояния батареи	9
Кнопка для регулировки яркости	5		



### ITALIANO

Microfono	10	Tasto NIGHT/LIGHT (attivazione luce notturna)	16
Luce indicatore ON/OFF	11	Tasto POWER (accensione videocamera)	17
Lente telecamera	12	Tasto RESET	18
Luce notturna arcobaleno	13	Tasto CAMERA/AUTO (attivazione vocale)	19
Fotosensore riprese a infrarossi	14	Antenna	20
Presse corrente 6V	15		

### ENGLISH

Microphone	10	Night Light (on switch for nightlight)	16
Power on/off Indicator	11	Power On (on switch for video camera)	17
Camera lens	12	RESET Button	18
Rainbow night light	13	CAMERA – AUTO BUTTON (Voice Activation Switch)	19
Light Sensor for Automatic Night Vision	14	Antenna	20
6V DC jack	15		

### DEUTSCH

Mikrofon	10	Taste NIGHT LIGHT (Nachlicht)	16
Leuchtanzeige on/off	11	Taste POWER (Einschalten der Kamera)	17
Kameralinse	12	RESET-Taste	18
Nachlicht Regenbogen	13	Taste CAMERA-AUTO (Sprachaktivierung)	19
Photosensor für Infrarotaufnahmen	14	Antenne	20
Stromanschluss 6V	15		

### FRANÇAIS

Micro	10	Touche NIGHT LIGHT (activation veilleuse nocturne)	16
Voyant indicateur on/off	11	Touche POWER (allumage caméra)	17
Lentille caméra	12	Touche RESET	18
Veilleuse nocturne arc en ciel	13	Touche CAMERA-AUTO (activation vocale)	19
Capteur de prises de vues à infrarouges	14	Antenne	20
Prise de courant 6V	15		

### ESPAÑOL

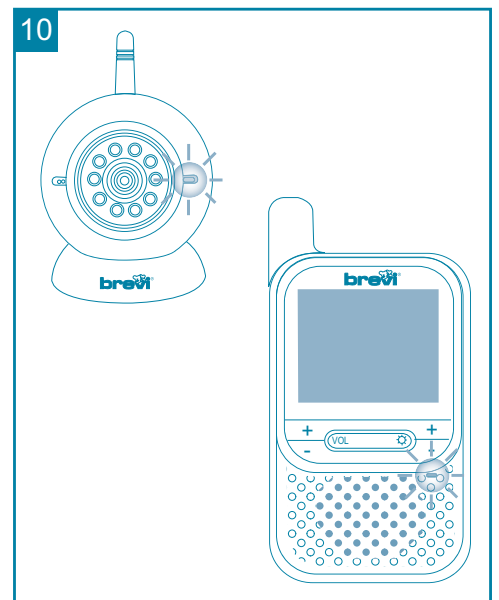
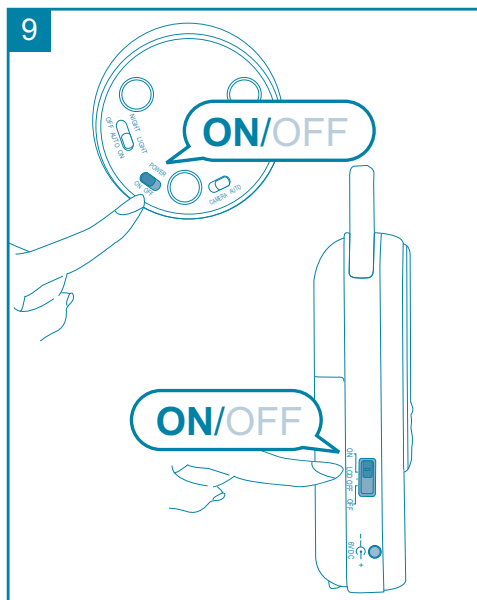
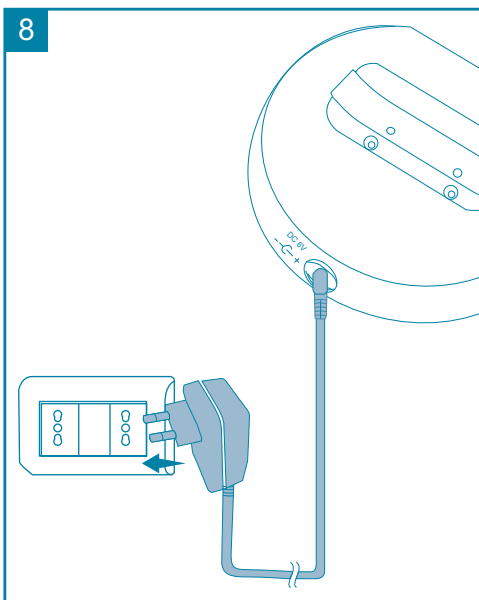
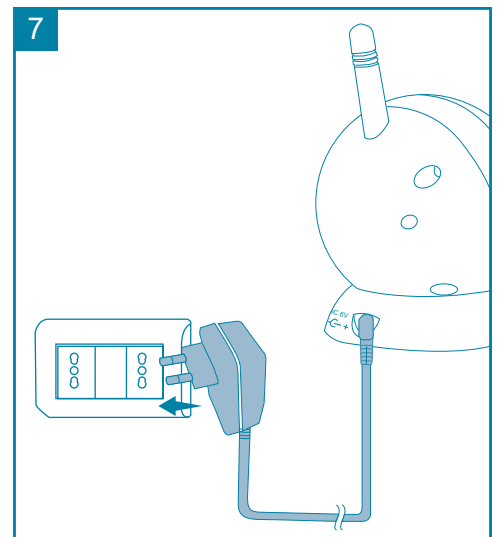
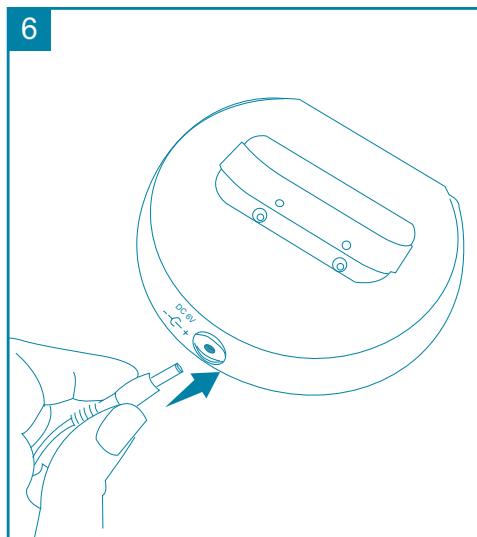
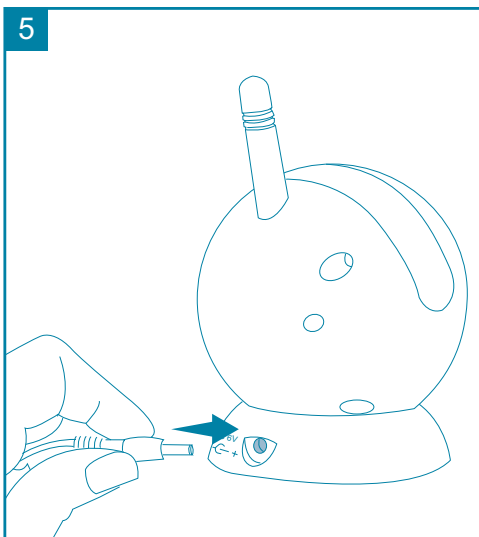
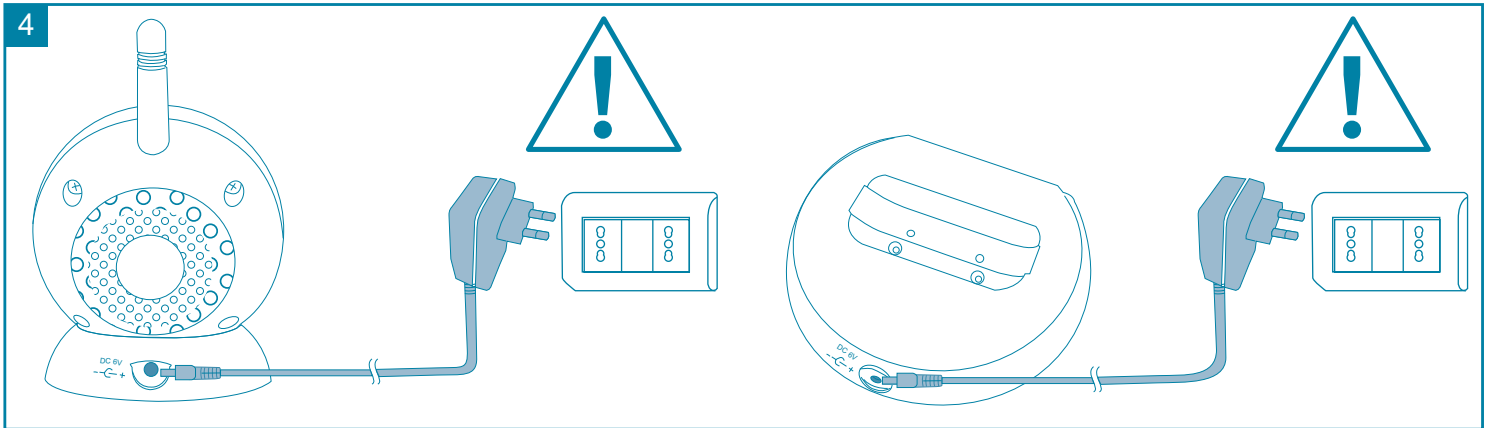
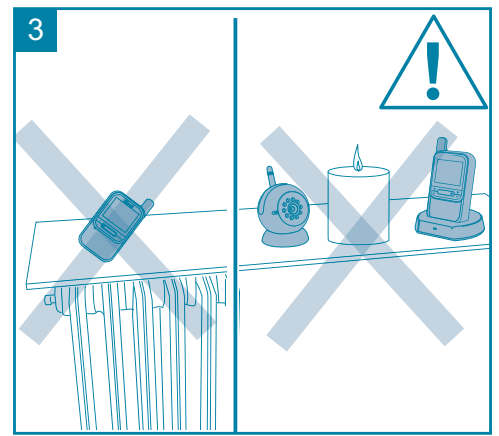
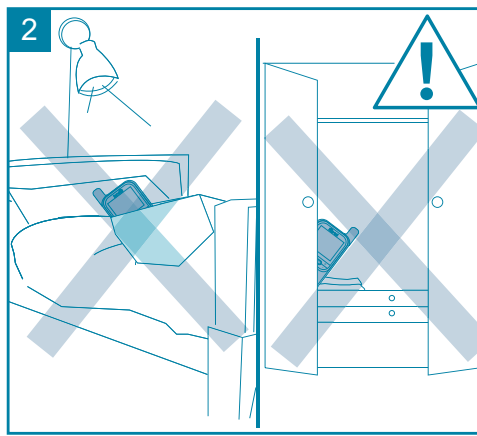
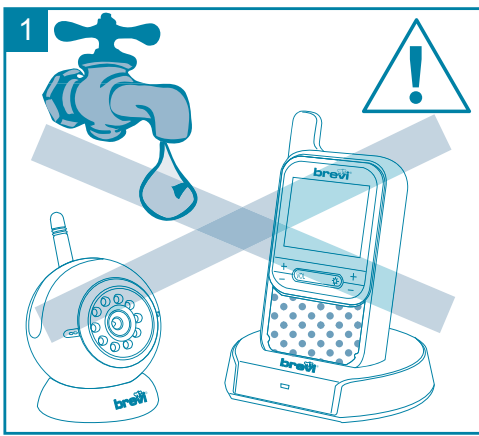
Micrófono	10	Tecla NIGHT LIGHT (activación de luz nocturna)	16
Luz indicadora de encendido/apagado	11	Tecla POWER (encendido de la cámara de vídeo)	17
Lente de la cámara de televisión	12	Tecla RESET	18
Luz nocturna arco iris	13	Tecla CAMERA-AUTO (activación vocal)	19
Fotosensor de filmaciones por infrarrojos	14	Antena	20
Toma de corriente de 6V	15		

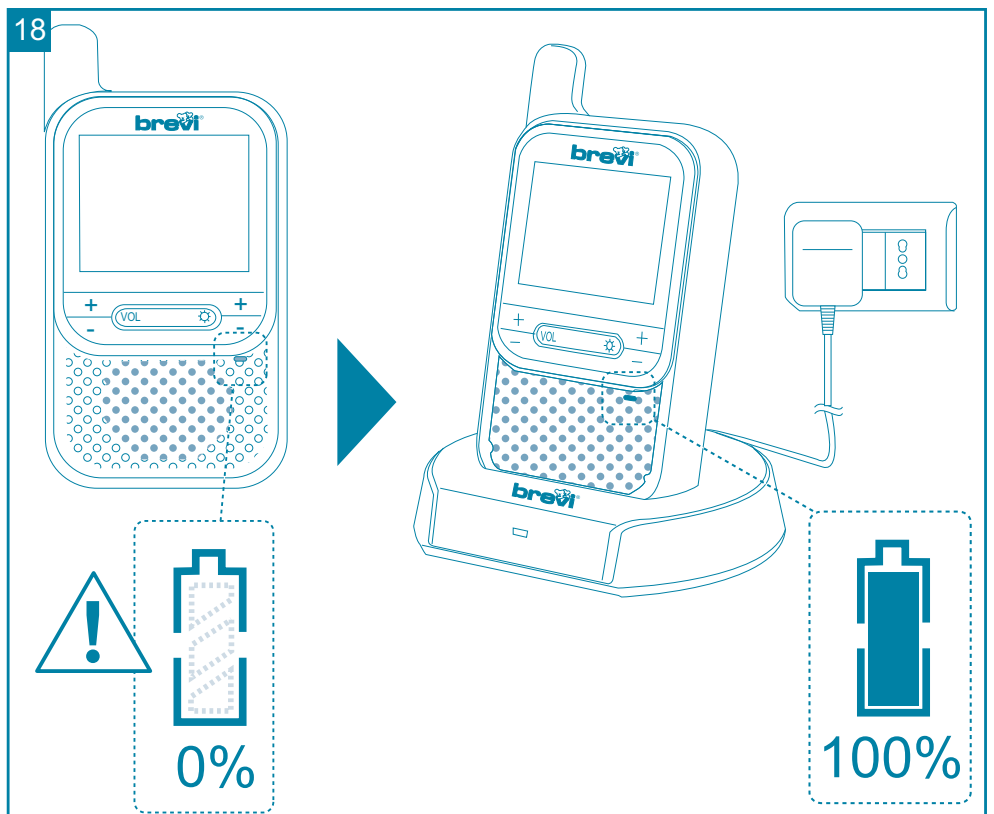
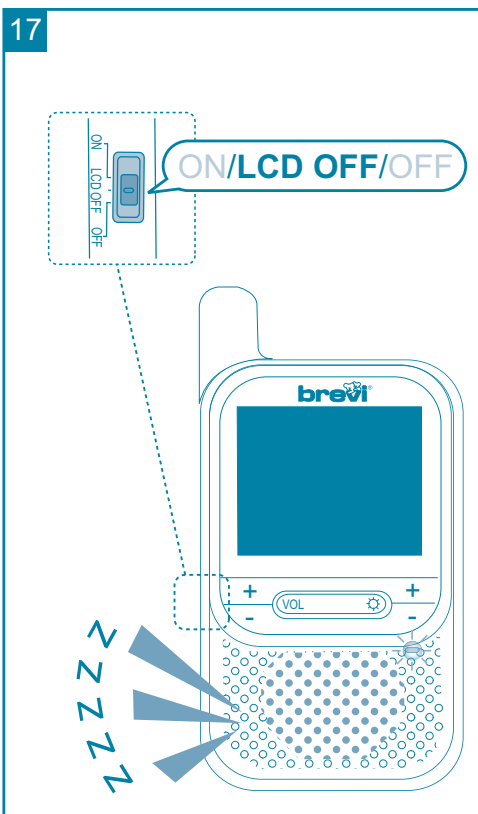
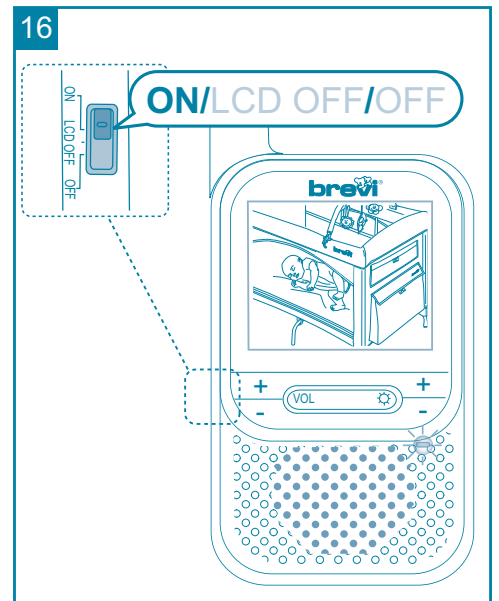
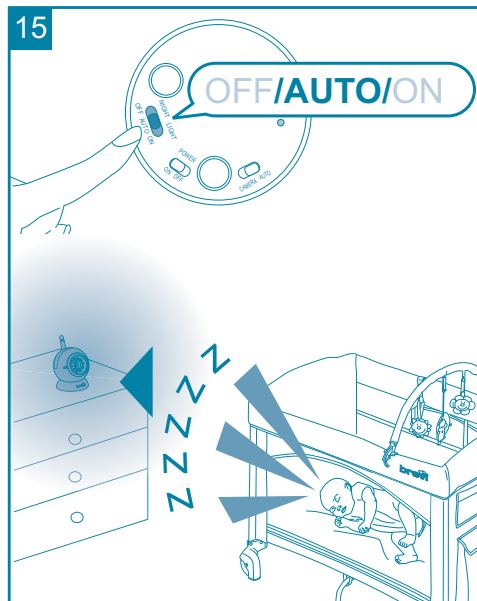
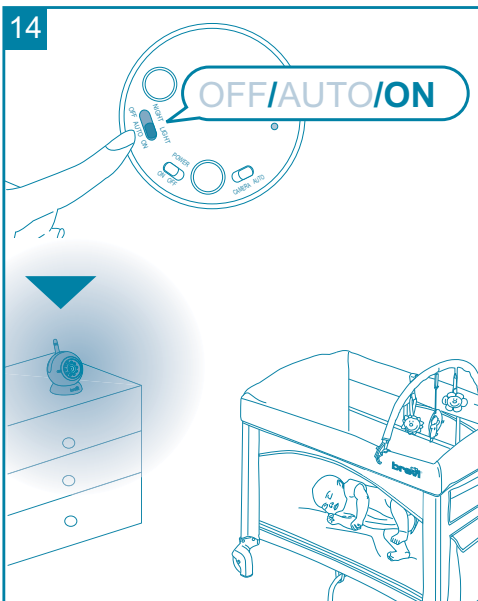
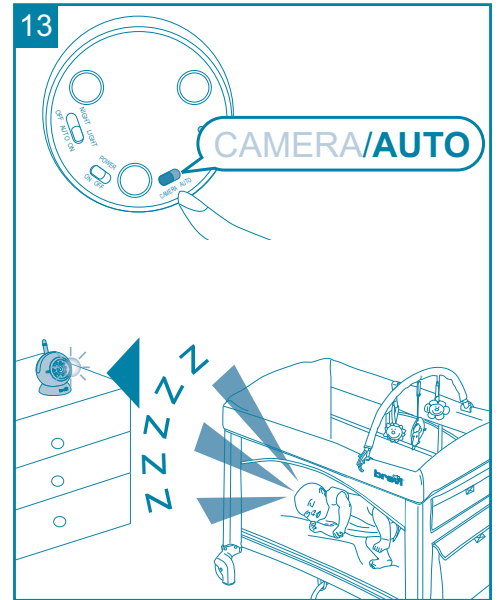
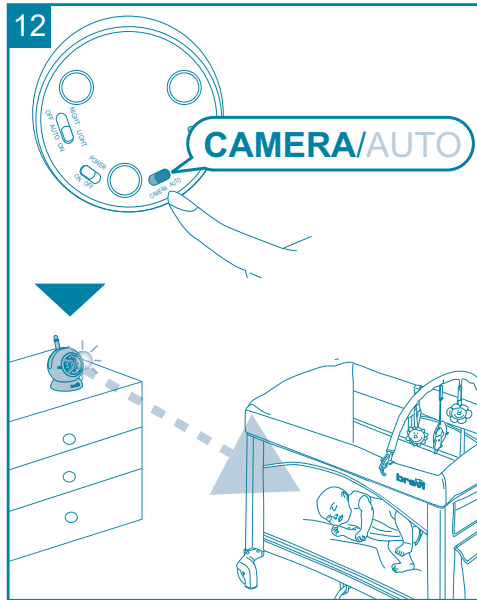
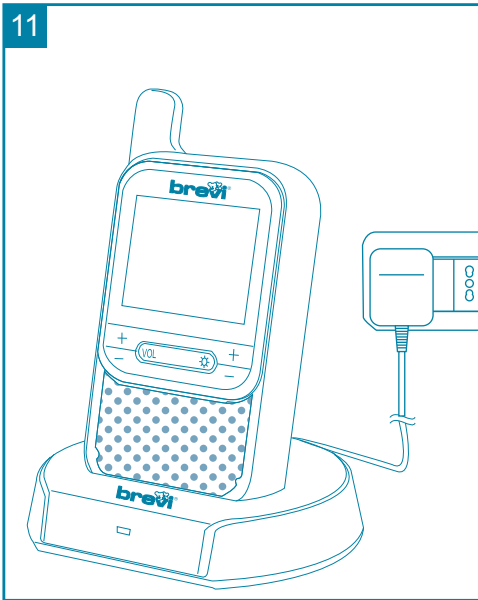
### PORTUGUÊS

Microfone	10	Fotosensor gravação com infravermelhos	14	Botão RESET	18
Luz indicador on/off	11	Tomada corrente 6V	15	Botão CAMERA-AUTO (ativação vocal)	19
Lente da câmera	12	Botão NIGHT LIGHT (ativação luz noturna)	16	Antena	20
Luz noturna arco-íris	13	Botão POWER (ligar filmadora)	17		

### РУССКИЙ

Микрофон	10	Фотодатчик включения ИК-съёмки	14	Кнопка сброса RESET	18
Светодиодный индикатор on/off (вкл/выкл)	11	Разъем для тока 6V	15	Кнопка CAMERA-AUTO (включение голосового режима)	19
Объектив видеокмеры	12	Кнопка NIGHT LIGHT (активация режима ночного видения)	16	Антенна	20
Режим ночного видения «радуга»	13	Кнопка POWER (включение видеокмеры)	17		





## INTRODUZIONE

Gentile Cliente, la ringraziamo per aver scelto un prodotto Brevi.

Cherubino permette di trasmettere immagini e suoni, ed è ideale per il monitoraggio dei vostri bambini.

### **INFORMAZIONI IMPORTANTI**

**Si prega di leggere attentamente il presente manuale utente prima di usare il vostro Cherubino e di conservarlo per riferimento futuro. Cherubino è progettato come dispositivo di ausilio per gli adulti e non deve essere utilizzato in sostituzione di una supervisione adeguata e responsabile.**

### **PRECAUZIONI DI UTILIZZO**

Per cortesia osservare le seguenti precauzioni per evitare incendi e danni a persone e cose.

Leggere le istruzioni di sicurezza e funzionamento prima di utilizzare il monitor e seguirle con attenzione. Conservare il libretto di istruzioni per consultazioni future.

Tutte le avvertenze poste sul monitor devono rimanere sul prodotto e non devono essere rimosse.

Il prodotto è stato sviluppato per utilizzo interno. Non posizionate o utilizzate Cherubino in luoghi umidi o in prossimità di acqua (lavandini, seminterrati umidi, piscine etc...). Far attenzione che sostanze liquide non si infiltrino nelle aperture (fig.1).

Cherubino non deve essere posizionato su di un letto, divano o superfici che possano ostruire l'apertura di ventilazione, nè all'interno di un luogo chiuso, come ad esempio una libreria o un armadio, che ne impedisca una corretta areazione (fig.2).

Cherubino deve essere posto lontano da fonti di calore come radiatori, stufette o altre attrezzature che producano calore. Non posizionare fiamme, candele, etc, in prossimità delle due unità (fig.3).

Utilizzare un panno di cotone per spolverare le due unità. Non usare acqua.

Se viaggiate all'estero, assicuratevi che la tensione indicata nell'adattatore di rete corrisponda alla tensione della rete locale prima di collegare Cherubino (fig.4).

Togliere gli adattatori dalla spina nel caso di lunghi periodi di inutilizzo.

### **Attenzione**

- a. Questo prodotto non sostituisce il controllo dei genitori sul bambino. Verificare l'attività del bambino ad intervalli regolari.
- b. Non utilizzare mai Cherubino in situazioni in cui la vostra vita o salute o quella di altri, dipenda dal suo funzionamento.
- c. Brevi declina qualsiasi responsabilità per incidenti a persone o danni a proprietà dovuti al cattivo utilizzo o malfunzionamento del prodotto.

### **Dichiarazione regolamentazione**

Questi apparecchi generano, usano e possono emanare energia a frequenza radio e se non installati/ utilizzati secondo le seguenti istruzioni, potrebbero causare interferenze dannose alle comunicazioni

radio. Il rispetto di queste istruzioni fornisce una protezione contro eventuali interferenze durante l'installazione domestica di Cherubino; in ogni caso non c'è garanzia che non si abbiano interferenze in particolari situazioni. Nel caso in cui l'apparecchio causi delle interferenze alla ricezione radio e televisiva, evento che può verificarsi accendendo o spegnendo l'apparecchio, si consiglia di eliminare tali interferenze applicando le seguenti misure:

- Orientare o riposizionare l'antenna (20) di ricezione
- Aumentare la distanza tra l'unità ricevente e l'apparecchio che rileva le interferenze
- Collegare l'apparecchio ad una presa il cui circuito sia diverso da quello utilizzato per l'unità ricevente
- Consultare un commerciante o un tecnico radio/Tv

Impiegando accessori non autorizzati o cavi non protetti, si potrebbero rilevare interferenze radio-televisive. Qualsiasi cambiamento o modifica al prodotto senza previa autorizzazione di Brevi può danneggiare il funzionamento di Cherubino.

## **Alimentazione**

Cherubino deve essere alimentato esclusivamente secondo le indicazioni riportate in questo manuale:

**Videocamera e monitor: adattatori AC/DC 6V 800mA (centro positivo)**



**AVVERTENZA: Utilizzare solo gli adattatori di rete forniti. L'utilizzo di adattatori non corretti può danneggiare le unità in modo permanente.**

### **INSTALLAZIONE ADATTATORI**

1. Inserire le spine degli adattatori nelle prese DC degli apparecchi (Fig. 5-6)
2. Inserire la presa degli adattatori in una spina standard a muro (Fig. 7-8)
3. Accendere gli apparecchi azionando il tasto ON/OFF della videocamera (17) e del monitor (2) (Fig.9)
4. L'indicatore della videocamera si illuminerà e il monitor si accenderà (Fig.10)



**AVVERTENZA: Utilizzare unicamente gli adattatori di rete forniti. Un uso improprio degli adattatori potrebbe causare un malfunzionamento delle unità.**

### **UTILIZZO DELLA BATTERIA AL LITIO 3,7V; (1200mAh)**

1. Il monitor funziona con batteria ricaricabile al litio. Non utilizzare batterie non conformi.
2. Una batteria ricaricabile al litio è fornita nella confezione. Utilizzate la batteria ricaricabile al litio quando l'unità monitor viene impiegata in spostamenti. Ricollegare l'unità monitor all'adattatore o riposizionarla nella base appena possibile (Fig.11).

## **FUNZIONAMENTO VIDEOCAMERA**

### **Accensione**

Utilizzare il tasto POWER posto sulla base della videocamera per accendere/spegnere l'unità.

Una volta acceso, il LED posto sul fronte della videocamera (11) si accende.

Posizionare il tasto CAMERA-AUTO, posto sulla base della videocamera, sulla funzione CAMERA. Posizionare la telecamera puntando l'obiettivo verso l'area di osservazione e regolare l'angolo ruotando l'obiettivo della telecamera (Fig.12).

### **Attivazione vocale videocamera**

**Per l'attivazione:** portare il tasto CAMERA-AUTO, posto sulla base della videocamera, sulla funzione AUTO. Quando il livello sonoro dell'area circostante la videocamera raggiunge il livello predefinito,

l'immagine ripresa viene inviata al monitor (Fig.13).

Quando il livello sonoro circostante è inferiore a quello predefinito, la trasmissione è automaticamente sospesa ed anche l'unità monitor risulta inattiva.

**Per disattivare** l'attivazione vocale della telecamera portare il tasto CAMERA-AUTO sulla funzione CAMERA. La videocamera invierà un segnale video continuo sul monitor.

### **Luce notturna arcobaleno**

Utilizzare il tasto on/off NIGHT LIGHT (13) posto sulla base della videocamera per accendere/spegnere la luce notturna multicolore della videocamera (Fig.14).

### **Attivazione vocale della luce notturna (AUTO)**

Portare il tasto NIGHT LIGHT sulla funzione AUTO.

Quando il livello sonoro circostante l'unità videocamera raggiunge il livello predefinito, la luce notturna si attiva automaticamente (Fig.15). Quando invece il livello sonoro circostante l'unità videocamera non raggiunge il livello predefinito, la luce rimane spenta.

### **Visualizzazione notturna automatica ad infrarossi**

La visualizzazione notturna ad infrarossi permette alla videocamera di trasmettere immagini anche quando l'ambiente è buio.

Questa funzione **si attiva automaticamente** quando il livello di intensità della luce risulta basso.

La videocamera con la modalità di ripresa a infrarossi riprende tutto ciò che è posizionato in un raggio di **2 metri** e trasmette al monitor immagini in bianco e nero.

## ***FUNZIONAMENTO MONITOR***

### **Attivazione ON/LCD OFF/OFF**

Utilizzate il tasto ON/OFF (2) sul lato del monitor per accendere/spegnere l'unità (Fig.16).

Per disattivare lo schermo LCD posizionare il tasto in posizione LCD OFF, in questa modalità il monitor riceverà solo i suoni captati dalla videocamera (Fig.17).

### **Selezione canali**

Sia il monitor che la videocamera sono impostati inizialmente sul canale 1.

### **Regolazione volume**

Premere i tasti (+) o (-) posti sul lato SINISTRO del pannello frontale del monitor per aumentare o diminuire il volume.

### **Regolazione luminosità**

Premere i tasti (+) o (-) posti sul lato DESTRO del pannello frontale del monitor per aumentare o diminuire la luminosità del display LCD.

### **Indicatore batteria scarica**

Attivando il monitor si illumina il led posto sotto il pannello di comando del monitor (9) che indica il livello della batteria. Se la batteria è carica, la luce è verde, se la batteria è scarica la luce diventa arancione. Per ricaricare la batteria posizionare il monitor nella base carica batteria.

### **Ricarica batteria monitor**

Quando il led posto sotto il pannello di comando del monitor diventa arancione, indica che la batteria al litio è scarica, posizionare il monitor nella base per effettuare la ricarica (Fig.18).

Una volta posto nella base se:

il monitor è **spento (OFF)**: la luce è inizialmente rossa e diventa verde quando la batteria è completamente carica.

il monitor è **acceso e funzionante**: la luce è inizialmente arancione e diventa verde nel momento in cui la batteria è completamente carica.

Quando si posiziona il monitor nella base per ricaricare la batteria, il led posto sulla base diventa verde

segnalando che è in funzione.

### **Ripristino impostazioni iniziali**

Premere il tasto RESET (6) posto sul retro del monitor per riportare l'unità monitor alle funzioni iniziali predefinite dal produttore.

### ***RISOLUZIONE PROBLEMI***

#### **L'unità monitor non riceve**

- L'unità non è stata accesa
- L'adattatore non è stato acceso
- La videocamera non trasmette (non è stata accesa oppure è in modalità attivazione vocale)
- Canale errato ( il canale predefinito è l'1)

#### **Immagine trasmessa sono in bianco e nero**

- La videocamera sta lavorando in modalità infrarossi

#### **L'unità videocamera non trasmette**

- L'unità non è stata accesa
- L'adattatore non è stato connesso
- Verificare che la modalità di attivazione vocale non sia in funzione

**L'APPARECCHIO È CONFORME AI REQUISITI ESSENZIALI ED ALLE ALTRE DISPOSIZIONI PERTINENTI STABILITE DALLA DIRETTIVA R&TTE 1999/05/EC**

**IMPORTANTE:** per quanto concerne la sostituzione di batterie esauste, vi chiediamo di seguire la normativa in vigore che ne regola lo smaltimento. Per essere sicuri che vengano smaltite in modo sicuro e nel rispetto dell'ambiente, depositatele nei contenitori appositamente previsti.

**AVVERTENZE PER IL CORRETTO SMALTIMENTO DEL PRODOTTO AI SENSI DELLA DIRETTIVA EUROPEA 2002/95CE - 2002/96CE - 2003/108CE**



Il simbolo del cassonetto barrato riportato sull'apparecchiatura indica che il prodotto deve essere raccolto separatamente dagli altri rifiuti alla fine della propria vita utile.

L'apparecchio, una volta dimesso, dovrà essere portato agli idonei centri di raccolta differenziata dei rifiuti elettronici ed elettrotecnici, oppure essere riconsegnato al rivenditore al momento dell'acquisto di una nuova apparecchiatura di tipo equivalente, in ragione di uno a uno. Un'adeguata raccolta differenziata per l'avvio successivo dell'apparecchiatura dismessa al riciclaggio, al trattamento e allo smaltimento ambientalmente compatibile contribuisce ad evitare possibili effetti negativi sull'ambiente e sulla salute e favorisce il riciclo dei materiali di cui è composta l'apparecchiatura. Lo smaltimento abusivo del prodotto da parte dell'utente comporta l'applicazione delle sanzioni amministrative di cui al dlgs. n. 22/1997" (art. 50 e seguenti del dlgs. n. 22/1997).

## ENGLISH

GB

### INTRODUCTION

Dear customer, we are grateful you decided to purchase a Brevi product.

Cherubino enables you to transmit picture and sound signals cordlessly, ideal for monitoring your children.

## **IMPORTANT INFORMATION**

All the safety and operating instructions should be read before Cherubino is operated. The safety and operating instructions should be retained for future reference. Cherubino is designed as an aid and should not be used as a substitute for responsible and proper adult supervision.

### **PRECAUTIONS FOR USE**

Please observe the following precautions to prevent fire, personal injury, and product damage.

All the safety and operating instructions should be read before the monitor is operated. The safety and operating instructions should be retained for future reference.

This product has been designed for indoor use only. The unit should not be exposed to dripping or splashing. The item should not be used near water; for example, near a bath tub, wash bowl, kitchen sink, laundry tub, in a wet basement, near a swimming pool, etc... (Pic.1).

Cherubino should not be situated on a bed, sofa, rug, or similar surface that may block the ventilation openings, or placed in an enclosed installation, such as a bookcase or cabinet that may impede the flow of air through the ventilation openings (Pic.2).

Cherubino should be situated away from heat sources such as radiators, heat registers, stoves, or other appliances that produce heat. No naked flames sources, such as lighted candles, should be placed on the apparatus (Pic.3).

Use a dry cotton cloth to keep monitor free of dust. Do not use water.

If travelling abroad, make sure that the voltage into the network corresponds to the local network before you connect Cherubino (Pic.4).

Always unplug the AC adaptors from wall outlets during long periods of non-use.

### **Caution**

- a. This product cannot replace responsible adult supervision of a child. You should personally check your child's activity at regular intervals.
- b. Never use Cherubino to a degree where your life or health or the life or health of others or integrity of property depends on its function.
- c. Brevi will not accept any responsibility or claim for death and injury of any person or lost and damage of any property due to malfunction or misuse of the product.

### **Statement on regulation**

These limits are designed to provide reasonable protection against harmful interference in a residential installation. This equipment generate, uses and can radiate radio frequency energy and if not installed and used in accordance with the instructions, may cause harmful interference to radio communications. However, there is no guarantee that interference will not occur in a particular installation. If this equipment does cause harmful interference to radio or television reception, which can be determined by turning the equipment off and on, the user is encouraged to try to correct the interference by one or more of the following measures:

- Reorient or relocate the receiving antenna (20)
- Increase the separation between the equipment and receiver
- Connect the equipment into an outlet on a circuit different from that to which the receiver is connected
- Consult the dealer or an experienced radio/TV technician for help

Operation with non-approved equipment or unshielded cables is likely to result in interference to radio or TV reception. The user is cautioned that changes and modifications made to the equipment without the approval of Brevi srl could void the user's authority to operate this equipment.

### **Power Source**

Cherubino should be connected to a power supply only of the type described in this operating instruction:

**Video camera and monitor: AC/DC adaptors: 6V 800mA (centre positive)**



**WARNING: Use only the AC adaptors supplied with the package. Improper use of adaptor may cause malfunction of the units.**

### ***INSTALLING THE AC/DC ADAPTORS***

1. Install the plug of AC adaptor to the DC jack of the unit (Pic. 5-6)
2. Plug the AC adaptor into a standard wall AC power outlet (Pic. 7-8)
3. Switch on the camera (17) and the monitor (2) with the power ON/OFF switches (Pic. 9)
4. The power indicator on the camera will be illuminated and the monitor will be turned on (Pic. 10)



**WARNING: Use only the AC adaptors supplied with the package. Improper use of adaptor may cause malfunction of the units.**

### ***USING THE BATTERIES***

1. The monitor unit requires a Li-ion rechargeable battery to operate. Do not use non-approved batteries
2. One Li-ion battery is supplied with the package. Use the rechargeable battery to operate the Monitor unit away from remote location. Reconnect the Monitor to the adaptor or replace it on the charging base whenever possible (Pic. 11).

### ***CAMERA OPERATION***

#### **Power on**

Use the Power sliding switch (17) at the bottom of Camera to turn ON/OFF the unit. Once turned on the LED light on the video camera (11) will light. Switch to Camera by sliding the CAMERA-AUTO switch at the base of the camera unit. Place the camera, pointing the lens toward the area of observation, and adjust the angle by rotating the camera lens (Pic. 12).

#### **Voice Activated Camera**

**To Activate:** Switch to AUTO by sliding the CAMERA AUTO switch at the bottom of the Camera unit. When the sound level of the unit's surrounding area reaches the preset level, the camera will transmit the image captured to the Monitor (Pic. 13).

When the surrounding sound level is below the preset level, LCD on the Monitor unit will be automatically switched off if no signal is received from the Camera.

**To Deactivate:** Switch to CAMERA by sliding the CAMERA AUTO switch at the base of the camera unit. The Camera will only transmit CAMERA signal continuously when the CAMERA option is selected.

#### **Rainbow Night Light (AUTO)**

Switch to ON or OFF by sliding the NIGHT LIGHT switch (13) at the bottom of the camera unit to switch on or off the rainbow night light of the camera unit (Pic. 14).

#### **Voice Activated Night Light ( AUTO)**

Switch the NIGHT LIGHT to AUTO.

When the sound level of the unit's surrounding area reaches the preset level, the night light will be turned on (Pic. 15). When the surrounding sound level is below the preset level, the night light will be

turned off.

### **Automatic Infra-Red Night Vision**

The infra-red night vision of the camera is designed to allow the camera pick up pictures during darkness or periods of very low levels of light. The function **will switch on automatically** when the level of light is low.

In infra-red night vision mode objects placed **within 2 m** will be monitored. The images will be displayed in black and white on the monitor.

## **MONITOR OPERATION**

### **Power ON/ LCD OFF / OFF**

Use the ON/OFF switch (2) on the side of the unit to turn on/off the unit (Pic. 16). To turn of the LCD monitor slide the switch to LCD OFF. This way the monitor will only receive the sounds captured by the camera (Pic. 17).

### **Channel selection**

Both monitor and camera are preset on channel 1.

### **Volume Control**

Press the buttons (+) or (-) on the LEFT side of the frontal panel on the monitor to increase and decrease the volume.

### **Brightness control**

Press the buttons (+) or (-) on the RIGHT side of the frontal panel on the monitor to increase and decrease the brightness of the LCD display.

### **Low battery indicator**

Activating the monitor the LED light lights up under the control panel of the monitor (9) which indicates the battery level. If the battery is fully charged, the light is green, if the battery is discharged, the light turns orange. To recharge the battery position the monitor in the charging base.

### **Monitor battery charger**

When the LED positioned under the control panel of the monitor turns orange, indicating that the Li-ion battery is flat, place the monitor on the base for recharging (Pic. 18).

If, once positioned on the base:

the monitor is **turned off (OFF)**: The light is initially red and turn green when the battery is fully charged.

the monitor **is turned on and working**: the light is initially orange and turns green in when the battery is fully charged.

When you place the monitor in the base to recharge the battery, the LED turns green indicating that it's running.

### **Restore factory settings**

Press the RESET button (6) on the back of the monitor to restore the monitor to factory settings.

## **TROUBLESHOTTING**

### **No reception on Monitor unit**

- Unit has not been switched on
- AC/DC adaptor has not been connected
- The camera may not be transmitting. (power is not on or is in voice activation mode)
- Wrong Channel (Please note the monitor will return to Channel A automatically after power off)

### **Only Black & White picture displayed**

- Camera has switched to "Infrared Night Version" mode

**No transmission on Camera unit**

- Unit has not been switched on
- AC/DC adaptor has not been connected
- Check if the voice activation mode is switched on

**IN COMPLIANCE WITH THE ESSENTIAL REQUIREMENTS AND OTHER RELEVANT PROVISIONS OF DIRECTIVE R&TTE 1999/5/EC**

**IMPORTANT:** during the replacement of your used batteries, we request that you follow the current regulations as to their elimination. We thank you for depositing them in a location foreseen for that purpose to ensure their elimination in a sure manner and with respect for the environment.

**WARNING REGARDING DISPOSAL OF THIS APPLIANCE IN COMPLIANCE WITH THE PROVISIONS OF 2002/95CE – 2002/96CE – 2003/108CE EUROPEAN DIRECTIVES**

The crossed-out wheeled bin symbol on this equipment means that this product must be collected separately from normal wastes at the end of its useful lifespan. At the end of the appliance useful lifespan, users must therefore take it to an authorised disposal centre for the recycling of electronic and electro-technical waste or they should take it back to the retailer upon purchase of a new, similar appliance, on a one-to-one basis. An adequate separate waste collection system for later recycling, treatment and environmentally-friendly disposal of the appliance avoids a negative impact on the environment and health, as well as it facilitates the recycling of the product's different components. Users who dispose of products in an unauthorised manner shall be liable for administrative penalties in compliance with Article 50 of the Legislative Decree No. 22/1997 and the following articles.

**DEUTSCH**

D

**EINLEITUNG**

Sehr geehrter Kunde, vielen Dank, dass Sie sich für ein Brevi-Produkt entschieden haben.

Dieser Cherubinoermöglicht die Übertragung von Bildern und Tönen und ist ideal geeignet z.B. für die Aufsicht Ihrer Kinder, die Überwachung von Haus, Büro, etc...

**WICHTIGE INFORMATIONEN**

**Lesen Sie bitte vor Gebrauch Ihres Cherubinoaufmerksam das vorliegende Benutzerhandbuch und verwahren Sie es für zukünftigen Gebrauch sorgfältig auf. Der Cherubinodient als Hilfsmittel für Erwachsene und darf nicht als Ersatz für eine angemessene und verantwortungsbewusste Aufsicht der Kinder eingesetzt werden.**

**VORSICHT**

Beachten Sie bitte folgende Vorsichtsmaßnahmen zur Vermeidung von Bränden sowie Sach-und Personenschäden.

Lesen Sie vor Gebrauch des Monitors die Sicherheits- und Funktionsanweisungen und befolgen Sie diese aufmerksam. Verwahren Sie die Anleitung für einen späteren Gebrauch sorgfältig auf.

Sämtliche am Bildschirm angebrachten Hinweisschilder sind auf dem Produkt zu belassen und dürfen nicht entfernt werden.

Das Produkt wurde für den Gebrauch in Innenräumen entwickelt. Stellen Sie den Angelino 7“ nicht an feuchte oder wassernahe Orte (Waschbecken, feuchte Keller, Swimming-Pools etc.). Stellen Sie sicher, dass keine Flüssigkeiten in die Öffnungen dringen (Abb. 1).

Stellen Sie den Cherubinonicht auf Betten, Sofas oder ähnliche Oberflächen, die die Belüftungsöffnung verschließen können, noch in geschlossene Räume wie z.B. Bücher- oder Kleiderschränke, die eine angemessene Belüftung verhindern (Abb. 2).

Stellen Sie den Cherubino nicht in die Nähe von Hitzequellen wie Heizkörper, Öfen oder andere hitzeproduzierenden Geräte. Stellen Sie keine offenen Flammen, Kerzen etc. in die Nähe der beiden Einheiten (Abb. 3).

Verwenden Sie zum Reinigen der Einheiten ein trockenes Baumwolltuch. Kein Wasser verwenden!

Bei Aufenthalt im Ausland stellen Sie sicher, dass die auf dem Netzadapter angegebene Spannung der örtlichen Netzspannung entspricht, bevor Sie den Cherubinoanschießen (Abb. 4).

Ziehen Sie die Netzteile bei längerer Nichtbenutzung aus der Steckdose.

### **Achtung**

- a. Dieses Produkt ersetzt nicht die Aufsicht der Eltern über ihre Kinder. Schauen Sie in regelmäßigen Abständen persönlich nach dem Befinden Ihres Kindes.
- b. Verwenden Sie den Cherubino niemals in Situationen, in denen das Leben oder die Gesundheit Ihrer selbst oder anderer bzw. die Unversehrtheit Ihres Eigentums von seinem Einsatz abhängt.
- c. Brevi lehnt jegliche Haftung für Personen- oder Sachschäden durch unsachgemäße Verwendung des Gerätes oder eine fehlerhafte Gerätefunktion ab.

### **Ausrichtung des Gerätes**

Diese Geräte erzeugen und verwenden Energie auf Radiofrequenz und können diese auch abstrahlen. Werden sie nicht den folgenden Anweisungen entsprechend installiert/verwendet, könnte es zu schädlichen Interferenzen im Radio-/TV-Empfang kommen. Die Beachtung der vorliegenden Anleitung schützt gegen eventuelle Interferenzen während der Installation des Cherubino; es gibt jedoch keine Garantie gegen das Auftreten von Interferenzen unter bestimmten Umständen. Sollte das Gerät Interferenzen beim Radio- bzw. TV-Empfang erzeugen, wie es z.B. beim Ein- oder Ausschalten des Gerätes der Fall sein kann, empfehlen wir die Interferenzen durch folgende Maßnahmen zu beheben:

- Richten Sie die Empfangsantenne (20) (erneut) aus.
- Vergrößern Sie den Abstand zwischen der Empfängereinheit und dem Gerät, bei dem Interferenzen auftreten.
- Schließen Sie das Gerät an eine Steckdose an, die an einen anderen Stromkreis angeschlossen ist als die Steckdose der Empfängereinheit.
- Wenden Sie sich zur Problemlösung an einen Radio/TV-Händler oder-Techniker

Bei Verwendung unerlaubten Zubehörs oder ungeschützter Kabel könnten Interferenzen an Ihrem Radio bzw. TV-Gerät auftreten. Jegliche Änderung am Produkt ohne vorherige Erlaubnis von Brevi kann die Funktionstüchtigkeit des Cherubino beeinträchtigen.

### **Stromversorgung**

Der Cherubino ist ausschließlich entsprechend den Angaben im vorliegenden Handbuch mit Strom zu versorgen:

**Videokamera und Monitor: Netzteile AC/DC 6V 800 mA (Zentrum positiv)**



**HINWEIS:** Ausschließlich die im Lieferumfang enthaltenen Netzteile verwenden. Die Verwendung von falschen Netzteilen kann die Einheiten dauerhaft schädigen.

### **INSTALLATION DER NETZTEILE**

1. Stecken Sie die Netzteilstecker in die DC-Anschlüsse der Geräte (Abb. 5-6)
2. Stecken Sie die Stromstecker der Netzteile in eine Standard-Wandsteckdose (Abb. 7-8)
3. Schalten Sie die Geräte durch Drücken der on/off-Taste der Videokamera (17) und des Monitors (2) ein (Abb. 9)
4. Die Leuchtanzeige der Videokamera leuchtet auf und der Bildschirm schaltet sich ein (Abb. 10)



**HINWEIS:** Verwenden Sie ausschließlich die im Lieferumfang enthaltenen Netzteile. Eine falsche Verwendung der Netzteile kann zu einer Fehlfunktion der Einheiten führen.

### **Verwendung der Lithium-Batterie 3,7 V; (1200mAh)**

1. Der Monitor funktioniert mit einer aufladbaren Lithium-Batterie. Keine anderen Batterien verwenden.
2. Ein aufladbarer Lithium-Akku ist im Lieferumfang enthalten. Verwenden Sie den Akku, wenn Sie den Monitor unterwegs verwenden. Verbinden Sie die Monitoreinheit so bald wie möglich wieder mit dem Netzteil bzw. stellen Sie sie zurück in die Ladestation (Abb. 11).

### **FUNKTION VIDEOKAMERA**

#### **Einschalten**

Drücken Sie die Taste POWER (17) im unteren Bereich der Videokamera zum Ein-/Ausschalten der Einheit. Nach dem Einschalten leuchtet die LED-Anzeige am vorderen Teil der Videokamera (11). Positionieren Sie die Taste CAMERA-AUTO im unteren Bereich der Videokamera auf die Funktion CAMERA. Positionieren Sie die Kamera, indem Sie das Objektiv auf den zu beobachtenden Raum richten, und stellen Sie den Winkel durch Drehen des Objektivs ein (Abb. 12).

#### **Sprachaktivierung der Videokamera**

**Zur Aktivierung:** Stellen Sie die Taste CAMERA-AUTO im unteren Bereich der Videokamera auf die Funktion AUTO. Erreicht die Umgebungslautstärke der Videokamera den voreingestellten Wert, wird das aufgenommene Bild an den Monitor gesendet (Abb. 13).

Liegt die Umgebungslautstärke unter dem voreingestellten Wert, wird die Übertragung automatisch unterbrochen und auch die Monitoreinheit bleibt ausgeschaltet.

**Zur Deaktivierung** der Sprachaktivierung stellen Sie die Taste CAMERA-AUTO auf die Funktion CAMERA. Die Videokamera sendet in diesem Modus ein kontinuierliches Signal an den Monitor.

#### **Nachtlicht Regenbogen**

Verwenden Sie die Taste on/off NIGHT LIGHT (13) im unteren Bereich der Videokamera zum Ein-/Ausschalten des mehrfarbigen Nachtlichts der Videokamera (Abb. 14).

#### **Sprachaktivierung des Nachtlichts (AUTO)**

Stellen Sie die Taste NIGHT LIGHT in den AUTO-Modus.

Erreicht die Umgebungslautstärke der Videokamera den voreingestellten Wert, schaltet sich das Nachtlicht automatisch ein (Abb. 15). Liegt die Umgebungslautstärke der Videokamera dagegen unter dem voreingestellten Wert, bleibt das Licht ausgeschaltet.

#### **Automatische Infrarot-Nachtsicht**

Die Infrarot-Nachtsicht ermöglicht es der Videokamera, auch aus dem Dunkeln Bilder zu übertragen. Diese Funktion stellt **sich automatisch** bei niedriger Lichtintensität ein.

Die Videokamera im Infrarot-Modus nimmt alles auf, was sich in einem Abstand von bis zu 2 Metern

befindet und überträgt an den Monitor in schwarz-weiß.

## **FUNKTION MONITOR**

### **Aktivierung ON/LCD OFF/OFF**

Verwenden Sie die Taste ON/OFF (2) an der Seite des Monitors zum Ein-/Ausschalten der Einheit (Abb. 16).

Zur Deaktivierung des LCD-Bildschirms stellen Sie die Taste auf LCD OFF. In diesem Modus empfängt der Monitor lediglich die von der Videokamera aufgenommenen Töne (Abb. 17).

### **Kanalwahl**

Sowohl der Monitor als auch die Videokamera sind auf Kanal 1 voreingestellt.

### **Lautstärkeregelung**

Verwenden Sie die Tasten (+) oder (-) auf der LINKEN Vorderseite des Monitors zur Einstellung der Lautstärke.

### **Einstellung der Helligkeit**

Verwenden Sie die Tasten (+) oder (-) auf der RECHTEN Vorderseite des Monitors zur Einstellung der Helligkeit.

### **Anzeige Akku leer**

Bei Einschalten des Monitors leuchtet die LED zur Batteriestandanzeige unter der Monitorsteuerung (9) auf. Bei vollem Akku ist das Licht grün, bei leerem Akku wird das Licht orange. Zum Wiederaufladen des Akkus stellen Sie den Monitor in die Ladestation zurück.

### **Monitorbatterie wiederaufladen**

Leuchtet die LED-Anzeige unter der Monitorsteuerung orangefarben, bedeutet dies, dass der Akku leer ist. Stellen Sie den Monitor zum Wiederaufladen in die Ladestation (Abb. 18).

Anzeigen der Ladestation bei:

**ausgeschaltetem Monitor (OFF):** Die Leuchtanzeige ist zunächst rot und wird bei vollständig aufgeladenem Akku grün.

**eingeschaltetem und laufendem Monitor:** Die Leuchtanzeige ist zunächst orange und wird bei vollständig aufgeladenem Akku grün.

Wird der Monitor zum Aufladen des Akkus in die Ladestation gestellt, leuchtet die Funktionsanzeige der Station grün.

### **Grundeinstellungen wiederherstellen**

Drücken Sie die Taste RESET (6) auf der Rückseite des Monitors zur Wiederherstellung der Grundeinstellungen des Herstellers.

## **PROBLEMLÖSUNG**

### **Die Monitoreinheit hat keinen Empfang**

- Die Einheit ist nicht eingeschaltet
- Das Netzteil ist nicht angeschlossen
- Die Videokamera überträgt nicht (sie ist nicht eingeschaltet oder befindet sich im Sprachaktivierungs-Modus)
- Falscher Kanal (Kanal 1 ist voreingestellt)

### **Übertragene Bilder sind schwarz-weiß**

- Die Videokamera arbeitet im Infrarot-Modus

### **Die Videokamera überträgt nicht**

- Die Einheit ist nicht eingeschaltet
- Das Netzteil ist nicht angeschlossen
- Überprüfen, dass der Sprachaktivierungsmodus nicht eingeschaltet ist

## DAS GERÄT ENTSPRICHT DEN NOTWENDIGEN ANFORDERUNG UND DEN GEHÖRIGEN BESTIMMUNGEN DER RECHTLINIE R&TTE 1999/05/EC

**WICHTIG:** Für den Austausch von entladenen Batterien muss die gültige Richtlinie für die Entsorgung derselben befolgt werden. Um sicher zu sein, dass die verbrauchten Batterien ordnungsgemäß und umweltfreundlich entsorgt werden, sollten sie in die eigens dafür vorgesehenen Behälter geworfen werden.

## HIINWEIS FÜR DIE ENTSORGUNG DES PRODUKTES GEMÄSS DER EUROPÄISCHEN RICHTLINIEN 2002/95 EG – 2002/96 EG – 2003/108 EG



Das auf der Anlage angebrachte durchgestrichene Containersymbol weist darauf hin, dass das Produkt am Ende seiner Lebensdauer gesondert entsorgt werden muss. Das heißt, der Benutzer muss die Anlage am Ende ihrer Nutzungsdauer an einen für elektrische und elektrotechnische Abfälle befugten Entsorger übergeben, oder sie bei der Anschaffung einer neuen bzw. ähnlichen Anlage bei dem Händler abgeben. Die für das spätere Recycling, Behandlung und umweltfreundliche Entsorgung angemessene selektive Abfallsammlung der Anlage trägt dazu bei, mögliche negative Auswirkungen auf die Umwelt und für die Gesundheit zu vermeiden und das Recycling der Materialien der Anlage zu fördern. Die unbefugte Produktentsorgung seitens des Benutzers führt zur Verhängung der in der Gesetzverordnung N. 22/1997 (Paragraph 50ff der Gesetzverordnung N. 22/1997) aufgeführten Verwaltungsstrafen.

## FRANÇAIS

### INTRODUCTION

Cher client, nous vous remercions d'avoir choisi un produit Brevi.

Cherubino permet de transmettre les images et les sons et il est idéal pour la surveillance de vos enfants, à la maison, au bureau, etc...

### **INFORMATIONS IMPORTANTES**

**Veillez lire attentivement le présent manuel d'utilisation avant d'utiliser votre Cherubino et le conserver pour consultation ultérieure. Cherubino est un dispositif de secours pour les adultes et il ne doit pas remplacer une surveillance adéquate et responsable.**

### **PRECAUTIONS D'EMPLOI**

Veillez respecter les précautions ci-dessous afin d'éviter les incendies et les dommages causés aux personnes et aux objets.

Avant d'utiliser le moniteur, lire les instructions de sécurité et de fonctionnement et les suivre avec attention. Conserver le manuel d'utilisation pour consultation ultérieure

Tous les avertissements figurant sur le moniteur doivent rester sur produit et ils ne doivent pas être ôtés.

Le produit a été développé pour une utilisation à l'intérieur. Ne pas utiliser ou placer Cherubino dans des lieux humides ou à proximité d'eau (évier, sous-sols humides, piscines etc... Faire attention à ce qu'aucune substance liquide ne s'infilte dans l'ouverture (Fig. 1).

Cherubino ne doit pas être posé sur un lit, un divan ou une surface qui puisse obstruer l'ouverture de ventilation, ni à l'intérieur d'un lieu fermé, comme par exemple une bibliothèque ou une armoire, qui en empêcherait une aération correcte (Fig. 2).

Cherubino doit être placé loin de sources de chaleur comme les radiateurs, petits chauffages ou autres équipements qui produisent de la chaleur. Ne pas placer de flammes, bougies etc... à proximité des deux unités (Fig. 3).

Utiliser un chiffon de coton sec pour nettoyer les deux unités. Ne pas utiliser d'eau.

Si vous voyagez à l'étranger, avant de brancher Cherubino, assurez-vous que la tension indiquée sur l'adaptateur secteur correspond à la tension du secteur local (Fig. 4).

Débranchez les adaptateurs quand vous n'utilisez pas l'appareil pendant de longues périodes.

### **Attention**

- a. Ce produit ne se substitue pas la surveillance des parents sur l'enfant. Vérifier l'activité de l'enfant à intervalles réguliers.
- b. Ne jamais utiliser Cherubino si votre vie ou votre santé ou celle des autres, ou bien si l'intégrité de la personne dépend de son fonctionnement.
- c. Brevi décline toute responsabilité pour des incidents ou des dommages à des personnes dûs à une mauvaise utilisation ou à un mauvais fonctionnement du produit.

### **Déclarations réglementation**

Ces appareils génèrent, utilisent et peuvent envoyer de l'énergie à fréquence radio et si vous ne l'installez pas/ne l'utilisez pas selon les présentes instructions, ils pourraient causer des interférences nuisibles aux communications radio.

Le respect de ces instructions vous protège contre d'éventuelles interférences pendant l'utilisation domestique du Cherubino; en tous cas, il n'est pas garanti qu'il n'y ait pas d'interférence dans des situations particulières.

Au cas où l'appareil causerait des interférences à la réception radio et télévision, ce qui peut se vérifier en allumant ou en éteignant l'appareil, nous vous conseillons d'éliminer ces interférences en appliquant les mesures suivantes:

- Orienter ou repositionner l'antenne (20) de réception
- Augmenter la distance entre le récepteur et l'appareil qui subit les interférences
- Brancher l'appareil à une prise dans laquelle le circuit est différent de celui utilisé pour le récepteur
- Consulter un commerçant ou un technicien radio/tv

En utilisant des accessoires non autorisés ou des câbles non protégés, il pourrait y avoir des interférences radio-télévision. Tout changement ou modification du produit sans autorisation préalable de Brevi peut endommager le fonctionnement du Cherubino.

### **Alimentation**

Cherubino doit être alimenté exclusivement selon les indications notées dans ce manuel:

**Caméra et moniteur : adaptateur AC/DC 6V 800mA (centre positif)**



**AVERTISSEMENT: Utiliser uniquement les adaptateurs secteur fournis. L'utilisation d'adaptateurs non autorisés peut endommager les unités de façon irréversible.**

### ***INSTALLATION DES ADAPTATEURS***

1. Insérer les prises des adaptateurs dans les prises DC des appareils (Fig. 5-6)
2. Insérer la prise des adaptateurs dans une prise standard au (Fig. 7-8)

3. Allumer les appareils en actionnant la touche on/off de la caméra (17) et du moniteur (2) (Fig. 9)
4. L'indicateur de la caméra s'éclairera et le moniteur s'allumera (Fig. 10)



**AVERTISSEMENT: Utiliser uniquement les adaptateur secteur fournis. L'utilisation d'adaptateurs non autorisés peut endommager les unités de façon irréversible.**

### **UTILISATION DE LA BATTERIE AU LITHIUM 3,7V; (1200mAh)**

1. Le moniteur fonctionne avec batterie rechargeable au lithium. Ne pas utiliser de batterie non conforme
2. Une batterie rechargeable au lithium est fournie avec le moniteur. Utiliser la batterie rechargeable au lithium quand vous employez l'unité moniteur en vous déplaçant. Reconnecter l'unité moniteur à l'adaptateur ou le repositionner sur la base dès que possible (Fig. 11).

### **FONCTIONNEMENT DE LA CAMERA**

#### **Allumage**

Utiliser la touche POWER (17) située sur la base de la caméra pour allumer/éteindre l'unité.

Une fois allumé, le voyant situé à l'avant de la caméra (11) s'allume.

Positionner la touche CAMERA-AUTO, située sur la base de la caméra, sur la fonction CAMERA.

Positionner la caméra, en pointant l'objectif vers l'aire d'observation, et régler l'angle en tournant l'objectif de la caméra (Fig. 12).

#### **Activation vocale de la caméra**

**Pour l'activation:** mettre la touche CAMERA-AUTO, située sur la base de la caméra, sur la fonction AUTO. Quand le niveau sonore de l'espace environnant atteint le seuil prédéfini, l'image est envoyée au moniteur (Fig. 13).

Quand le niveau sonore environnant est inférieur au seuil prédéfini, la transmission est automatiquement suspendue et l'unité moniteur s'arrête.

**Pour désactiver** l'activation vocale de la caméra mettre la touche CAMERA-AUTO sur la fonction CAMERA. La caméra enverra un signal vidéo continu sur le moniteur.

#### **Veilleuse nocturne arc-en-ciel**

Utiliser la touche on/off NIGHT LIGHT (13) situé sur la base de la caméra pour allumer/éteindre la veilleuse nocturne multicolore de la caméra (Fig. 14).

#### **Activation vocale de la veilleuse nocturne (AUTO)**

Mettre la touche NIGHT LIGHT sur la fonction AUTO.

Quand le niveau sonore de l'espace environnant atteint le seuil prédéfini, la veilleuse nocturne s'active automatiquement (Fig. 15). Quand au contraire le niveau sonore environnant la caméra est inférieur au niveau prédéfini, la veilleuse reste éteinte.

#### **Visualisation nocturne automatique avec infrarouges**

La visualisation nocturne avec infrarouges permet à la caméra de transmettre des images même si l'ambiance est sombre.

Cette fonction **s'active automatiquement** quand le niveau d'intensité de la lumière est bas.

La caméra, avec la possibilité de prise de vue à infrarouges reprend tout ce qui est positionné dans un **rayon de 2 mètres** et transmet au moniteur les images en noir et blanc.

### **FONCTIONNEMENT DU MONITEUR**

#### **Activation ON/LCD ON/OFF**

Utiliser la touche ON/OFF (2) située sur le côté du moniteur pour allumer/éteindre l'unité (Fig. 16).

Pour désactiver l'écran LCD positionner la touche sur LCD OFF, de cette façon le moniteur recevra seulement les sons captés par la caméra (Fig. 17).

### Sélection des canaux

Que ce soit le moniteur ou la caméra, ils sont réglés initialement sur le canal 1.

### Reglage du volume

Presse les touches (+) o (-) situées sur le côté GAUCHE du panneau frontal du moniteur pour augmenter ou diminuer le volume.

### Reglage de la luminosité

Presser les touches (+) o (-) situées sur le côté DROIT du panneau frontal du moniteur pour augmenter ou diminuer la luminosité de l'écran LCD

### Témoin de charge de batterie

Quand on active le moniteur le voyant situé sous le panneau de commande du moniteur s'éclaire (9) et indique le niveau de la batterie. Si la batterie est chargée, la lumière est verte, si la batterie est déchargée la lumière devient orange. Pour recharger la batterie positionner le moniteur sur la base pour recharger la batterie.

### Rechargement de la batterie du moniteur

Quand le voyant situé sous le panneau de comande du moniteur devient orange, il signale que la batterie au lithium est déchargée, positionner le moniteur sur la base pour recharger la batterie (Fig. 18).

Une fois posé sur la base, si:

le moniteur est **éteint (OFF)**: la lumière est initialement rouge et devient verte lorsque la batterie est complètement chargée.

le moniteur **est allumé et en fonctionnement**: la lumière est initialement orange et devient verte au moment où la batterie est complètement chargée.

Quand vous placez le moniteur sur la base pour recharger la batterie, le voyant situé sur la base devient vert signalant qu'il est en fonction.

### Rétablissement des réglages de base

Presser la touche RESET (6) située à l'arrière du moniteur pour revenir aux réglages de base prédéfinis par le fabricant.

## **RESOLUTION DES PROBLEMES**

### **L'unité moniteur ne reçoit pas**

- L'unité n'a pas été allumée
- L'adaptateur n'est pas branché
- La caméra ne transmet pas (elle n'est pas allumée ou bien elle est en mode activation vocale)
- Le canal est erroné (le canal prédéfini est le 1)

### **Les images transmises sont en noir et blanc**

- La caméra fonctionne en mode infrarouges

### **L'unité caméra ne transmet pas**

- L'unité n'est pas branchée
- L'adaptateur n'est pas connecté
- Vérifier que le mode d'activation vocale ne soit pas en fonction

## **CONFORME AUX EXIGENCES ESSENTIELLES ET AUX AUTRES SPÉCIFICATIONS ÉTABLIES PAR LA DIRECTIVE R&TTE 1999/5/EC**

**IMPORTANT:** Lors du remplacement de vos piles usagées, nous vous demandons de suivre la réglementation en vigueur quant à leur élimination. Nous vous remercions de les déposer à un endroit prévu à cet effet afin d'en assurer leur élimination de façon sûre et dans le respect de l'environnement.

## AVERTISSEMENT CONCERNANT L'ÉLIMINATION CORRECTE DU PRODUIT AUX TERMES DE LA DIRECTIVE EUROPÉENNE 2002/95CE - 2002/96CE - 2003/108CE



Le symbole d'une poubelle barrée présent sur l'appareil indique que, à la fin de sa vie utile, il doit être traité séparément des autres déchets. L'utilisateur devra donc remettre l'appareil usé aux centres de collecte et tri des déchets électroniques et électrotechniques correspondants, ou le rendre au revendeur au moment d'acquérir un nouvel appareil du même type, à raison d'un par un. La collecte et le tri appropriés de l'appareil rejeté - destiné par la suite au recyclage, au traitement et à l'élimination compatibles du point de vue écologique - contribue à éviter de possibles effets négatifs sur l'environnement et sur la santé, et favorise le recyclage des matériaux composant l'appareil. L'élimination abusive du produit de la part de l'utilisateur entraîne l'application des sanctions administratives conformément au décret législatif n° 22/1997 (art. 50 et successifs).

## ESPAÑOL

### INTRODUCCIÓN

Estimado cliente, le agradecemos que haya elegido un producto Brevi.

Cherubino permite transmitir imágenes y sonidos, y es ideal para el monitoreo de vuestros niños, la vigilancia de la casa, la oficina, etc.

### **INFORMACIÓN IMPORTANTE**

**Antes de usar el Cherubino se ruega leer atentamente el presente manual del usuario y conservarlo para referencia futura. Cherubino está diseñado como dispositivo de apoyo para los adultos y no se debe utilizar como sustitución de una supervisión adecuada y responsable.**

### **PRECAUCIONES PARA EL USO**

Observar las siguientes precauciones para evitar incendios y daños a personas y cosas.

Antes de utilizar el monitor, leer las instrucciones de seguridad y funcionamiento, y seguirlas con atención. Conservar el manual de instrucciones para futuras consultas.

Todas las advertencias colocadas sobre el monitor deben quedar sobre el producto y, por lo tanto, no deben ser retiradas.

El producto se ha desarrollado para uso interno. No colocar ni utilizar Cherubino en lugares húmedos o cerca del agua (piletas de lavar, sótanos húmedos, piscinas, etc.). Cuidar que no se filtren sustancias líquidas por las aberturas (Fig. 1).

Cherubino no se debe colocar sobre una cama, un diván o superficies que puedan obstruir la abertura de ventilación, ni en el interior de un lugar cerrado, como una biblioteca o un armario, que impida su correcta aireación (Fig. 2).

Cherubino se debe ubicar lejos de fuentes de calor como radiadores, estufas u otros aparatos que produzcan calor. No colocar llamas, velas, etc., cerca de las dos unidades (Fig. 3).

Utilizar un paño de algodón para la limpieza de las dos unidades. No usar agua.

En caso de viajes al exterior, antes de conectar Cherubino asegurarse de que la tensión indicada en el adaptador de red corresponda a la tensión de la red local (Fig. 4).

Desenchufar los adaptadores en caso de largos períodos sin uso.

### **Atención**

- a. Este producto no sustituye el control de los padres sobre el niño. Verificar la actividad del niño a intervalos regulares.
- b. Nunca utilizar Cherubino en situaciones en las que vuestra vida o salud o la de otros, o la integridad de la propiedad dependa de su funcionamiento.
- c. Brevi declina toda responsabilidad por accidentes a personas o daños a la propiedad debidos a uso inadecuado o mal funcionamiento del producto.

### **Declaración reglamentaria**

Estos aparatos generan, usan y pueden emanar energía de radiofrecuencia, y si no se instalan/utilizan conforme a las siguientes instrucciones, podrían causar interferencias perjudiciales para las comunicaciones de radio. El respeto de estas instrucciones brinda una protección contra eventuales interferencias durante la instalación doméstica de Cherubino; de todos modos, no hay garantía de que no haya interferencias en situaciones particulares. En caso de que el aparato cause interferencias en la recepción de radio y televisión, situación que se puede comprobar encendiéndolo o apagándolo, se aconseja eliminar tales interferencias aplicando las siguientes medidas:

- Orientar o reubicar la antena (20) de recepción
- Aumentar la distancia entre la unidad receptora y el aparato que recibe las interferencias
- Conectar el aparato a una toma cuyo circuito sea diferente del utilizado para la unidad receptora
- Consultar a un comerciante o un técnico de radio/TV

El uso de accesorios no autorizados o cables no protegidos podría provocar interferencias en la recepción de radio y televisión. Cualquier cambio o modificación al producto sin previa autorización de Brevi puede dañar el funcionamiento de Cherubino.

### **Alimentación**

Cherubino sólo se debe alimentar de acuerdo con las instrucciones indicadas en este manual:

**Cámara de vídeo y monitor: adaptadores de CA/CC de 6V 800mA (centro positivo).**



**ADVERTENCIA: Utilizar sólo los adaptadores de red suministrados. El uso de adaptadores incorrectos puede dañar las unidades de modo permanente.**

### ***INSTALACIÓN DE LOS ADAPTADORES***

1. Colocar las clavijas de los adaptadores en las tomas de CC de los aparatos (Fig. 5-6)
2. Colocar la toma de los adaptadores en un enchufe estándar de pared (Fig. 7-8)
3. Encender los aparatos accionando la tecla de encendido/apagado de la cámara de vídeo (17) y del monitor (2) (Fig. 9)
4. Se iluminará el indicador de la cámara de vídeo y se encenderá el monitor (Fig. 10)



**ADVERTENCIA: Utilizar únicamente los adaptadores de red suministrados. Un uso impropio de los adaptadores podría causar un mal funcionamiento de las unidades.**

### **USO DE LA BATERÍA DE LITIO DE 3,7V; (1200mAh)**

1. El monitor funciona con una batería de litio recargable. No usar otro tipo de baterías.
2. Con el producto se suministra una batería de litio recargable. Utilizarla cuando la unidad monitor se usa en desplazamientos. Reconectar la unidad monitor al adaptador o volver a colocarla en la base tan pronto como sea posible (Fig. 11).

## **FUNCIONAMIENTO DE LA CÁMARA DE VÍDEO**

Utilizar la tecla POWER (17) colocada sobre la base de la cámara de vídeo para encender/apagar la unidad. Una vez encendida, se prende el LED colocado en el frente de la cámara de vídeo (11). Llevar la tecla CAMERA-AUTO, colocada sobre la base de la cámara de vídeo, a la función CAMERA. Ubicar la cámara de televisión, apuntar el objetivo hacia el área de observación y regular el ángulo girando el objetivo (Fig. 12).

### **Activación vocal de la cámara de vídeo**

**Para la activación:** llevar la tecla CAMERA-AUTO, colocada sobre la base de la cámara de vídeo, a la función AUTO. Cuando el nivel sonoro del área que rodea a la cámara de vídeo alcanza el nivel predefinido, la imagen filmada se envía al monitor (Fig. 13).

Cuando el nivel sonoro circundante es inferior al predefinido, la transmisión se suspende automáticamente y también la unidad monitor se inactiva.

**Para desactivar** la activación vocal de la cámara de televisión llevar la tecla CAMERA-AUTO a la función CAMERA. La cámara de vídeo enviará una señal de vídeo continua al monitor.

### **Luz nocturna arco iris**

Utilizar la tecla encendido/apagado NIGHT LIGHT (13) colocada sobre la base de la cámara de vídeo para encender/apagar la luz nocturna multicolor de la cámara de vídeo (Fig. 13).

### **Activación vocal de la luz nocturna (AUTO)**

Llevar la tecla NIGHT LIGHT a la función AUTO.

Cuando el nivel sonoro que rodea a la cámara de vídeo alcanza el nivel predefinido, la luz nocturna se activa automáticamente (Fig. 15). En cambio cuando el nivel sonoro que rodea a la cámara de vídeo es inferior al nivel predefinido, la luz queda apagada.

### **Visualización nocturna automática por infrarrojos**

La visualización nocturna por infrarrojos permite que la cámara de vídeo transmita imágenes incluso cuando el ambiente está oscuro.

Esta función **se activa automáticamente** cuando el nivel de intensidad de la luz es bajo.

La cámara de vídeo con la modalidad de filmación por infrarrojos filma todo lo que está ubicado en un radio de **2 metros** y transmite imágenes en blanco y negro al monitor.

## **FUNCIONAMIENTO DEL MONITOR**

### **Activación de ENCENDIDO/LCD APAGADO/APAGADO**

Utilizar la tecla ON/OFF (2) del lado del monitor para encender/apagar la unidad (Fig. 16).

Para desactivar la pantalla LCD colocar la tecla en posición LCD OFF, en esta modalidad el monitor recibirá sólo los sonidos captados por la cámara de vídeo (Fig. 17).

### **Selección de canales**

Tanto el monitor como la cámara de vídeo están configurados inicialmente en el canal 1.

### **Regulación de volumen**

Pulsar las teclas (+) o (-) colocadas sobre el lado IZQUIERDO del panel frontal del monitor para aumentar o disminuir el volumen.

### **Regulación de brillo**

Pulsar las teclas (+) o (-) colocadas sobre el lado DERECHO del panel frontal del monitor para aumentar o disminuir el brillo del visor de LCD.

### **Indicador de batería descargada**

Al activar el monitor se ilumina el led situado bajo el panel de mando del monitor (9) que indica el nivel de la batería. Si la batería está cargada, la luz es verde, si la batería está descargada la luz cambia a anaranjada. Para recargar la batería colocar el monitor en la base.

**Recarga de la batería del monitor**

Cuando el led situado sobre el panel de mando del monitor cambia a anaranjado, indica que la batería de litio está descargada; colocar el monitor sobre la base para efectuar la recarga (Fig. 18).

Una vez colocado en la base, si:

el monitor está **apagado (OFF)**: la luz inicialmente es roja y cambia a verde cuando la batería está completamente cargada.

el monitor está **encendido y en funciones**: la luz inicialmente es anaranjada y cambia a verde en el momento en que la batería está completamente cargada.

Cuando el monitor se coloca en la base para recargar la batería, el led situado en la base cambia a verde indicando que está en funciones.

**Restablecimiento de las configuraciones iniciales**

Pulsar la tecla RESET (6) colocada en la parte posterior del monitor para volver a llevar el monitor a las funciones iniciales predefinidas por el fabricante.

**SOLUCIÓN DE PROBLEMAS****La unidad monitor no recibe**

- La unidad no se ha encendido
- El adaptador no se ha conectado
- La cámara de vídeo no transmite (no se ha encendido o está en modalidad de activación vocal)
- Canal equivocado (el canal predefinido es el 1)

**Las imágenes transmitidas están en blanco y negro**

- La cámara de vídeo está trabajando en modalidad por infrarrojos

**La unidad cámara de vídeo no transmite**

- La unidad no se ha encendido
- El adaptador no se ha conectado
- Verificar que la modalidad de activación vocal no esté en funcionamiento

**CONFORME A LOS REQUISITOS ESENCIALES Y LAS OTRAS DISPOSICIONES PERTINENTES DE LA DIRECTIVA R&TTE 1999/5/EC**

**IMPORTANTE:** Por lo que respecta a la sustitución de pilas descargadas, les pedimos de observar las normas en materia ambiental en vigor que regulan la eliminación de residuos. Para estar seguros que sean desechadas en modo seguro y respetando el ambiente, depositar las pilas en los contenedores especialmente previstos para este fin.

**ADVERTENCIAS PARA LA ELIMINACIÓN DEL PRODUCTO CONFORME A LA DIRECTIVA EUROPEA 2002/95CE – 2002/96CE – 2003/108CE**

El símbolo del contenedor tachado presente en el equipo indica que el producto, cuando finaliza su vida útil, se debe recoger en forma separada del resto de los residuos. Por lo tanto, cuando finaliza la vida útil del equipo, el usuario debe entregarlo a los centros de recogida selectiva de residuos electrónicos y electrotécnicos idóneos, o bien, entregarlo al revendedor cuando se adquiere un nuevo equipo similar, en razón de uno a uno. La recogida selectiva apropiada para el posterior reciclado, tratamiento y eliminación ambiental compatible del equipo, contribuye a evitar posibles efectos negativos en el ambiente y en la salud, y favorece el reciclado de los materiales que conforman el equipo. La eliminación no autorizada del producto por parte del usuario implica la aplicación de las sanciones administrativas descritas en el Decreto Legislativo n. 22/1997 (Art. 50 y sucesivos del Decreto Legislativo n. 22/1997).

## INTRODUÇÃO

Caro cliente, agradeço-lhe por ter escolhido um produto Brevi.

Cherubino permite a transmissão de imagens e sons e é ideal para usos como monitoração das suas crianças, vigilância da casa, escritório etc...

### **INFORMAÇÕES IMPORTANTES**

**Leia atentamente este manual antes de utilizar o seu Cherubino conserve-o para futuras consultas. Cherubino foi projetado para ser um importante auxílio para adultos e não para substituir uma adequada e responsável supervisão.**

### **PRECAUÇÕES DE USO**

Por favor observar as seguintes precauções para evitar incêndios e danos a pessoas e coisas.

Ler as instruções de segurança e funcionamento antes de utilizar o monitor e segui-las com atenção  
Conservar o manual de instruções para futuras consultas

Todas as advertências sobre o monitor devem permanecer no produto e não devem ser retiradas.

O produto foi projetado para uso interno. Não posicionar ou utilizar o Cherubino em lugares úmidos ou próximo a água (pias, solos úmidos, piscinas etc). Tomar cuidado para que substâncias líquidas não se infiltrem nas aberturas (Fig. 1).

Cherubino não deve ser posicionado sobre uma cama, sofá ou superfície que possam obstruir a passagem de ventilação, nem no interior de lugar fechado, como por exemplo uma estante ou armário, que impeça uma correta ventilação (Fig. 2).

Cherubino deve ser posto longe de fontes de calor como radiadores, estufas ou outros aparelhos que produzam calor. Não posicionar chamas, velas etc próximo às duas unidades (Fig. 3).

Utilizar um pano de algodão para espanar as duas unidades. Não usar água

Em caso de viagem ao exterior, assegurar-se que a tensão indicada no adaptador de rede corresponda à tensão da rede local antes de conectar o Cherubino (Fig. 4).

Tirar os adaptadores da tomada em caso de longos períodos de utilização.

### **Atenção**

- a. Este produto não substitui o controle dos pais sobre a criança. Verificar a atividade da criança em intervalos regulares.
- b. Não utilizar nunca o Cherubino em situações nas quais a sua vida e saúde ou a dos outros ou ainda em que a integridade da propriedade dependa do seu funcionamento.
- c. Brevi se abstém de qualquer responsabilidade por acidentes a pessoas ou danos à propriedade devidos à mal utilização ou funcionamento do produto.

### **Declaração Regulamentação**

Esses aparelhos geram, usam e podem emanar energia em frequência radio e se não forem instalados/ utilizados segundo as seguintes instruções, podem causar interferências danosas às comunicações radio. O respeito a essas instruções fornecem uma proteção contra eventuais interferências durante a

instalação doméstica do Cherubino; de qualquer forma não há garantia que não haja interferências em algumas situações. Caso o aparelho cause interferências à recepção radio televisiva, coisa que pode acontecer ao ligar-se ou desligar-se o aparelho, aconselha-se eliminar tais interferências aplicando as seguintes medidas:

- Orientar ou reposicionar a antena (20) de recepção
- Aumentar a distância entre a unidade receptora e o aparelho que acusa as interferências
- Conectar o aparelho a uma tomada cujo circuito seja diverso do utilizado pela unidade receptora
- Consultar um comerciante ou técnico radio/TV para resolver o problema

Empregando-se acessórios não autorizados ou cabos não protegidos, pode-se acusar interferências radio-televisivas. Qualquer mudança ou modificação ao produto sem prévia autorização da Brevi pode danear o funcionamento do Cherubino.

### **Alimentação**

O Cherubino deve ser alimentado exclusivamente segundo as indicações presentes neste manual:

**Filmadora: adaptador AC/DC 6V 800mA (centro positivo)**



**ADVERTÊNCIA: Utilizar somente os adaptadores de rede fornecidos. A utilização de adaptadores não adequados pode danificar as unidades de forma permanente.**

### ***INSTALAÇÃO DOS ADAPTADORES***

1. Inserir as tomadas macho dos adaptadores nas tomadas fêmea DC dos aparelhos (Fig. 5-6)
2. Inserir as tomadas macho dos adaptadores na tomada fêmea standard de parede (Fig. 7-8)
3. Ligar os aparelhos acionando o botão on/off da filmadora (17) e do monitor (2) (Fig. 9)
4. O led de funcionamento da filmadora se iluminará e o monitor acenderá (Fig. 10)



**ADVERTÊNCIA: Utilizar unicamente os adaptadores de rede fornecidos. Um uso não apropriado dos adaptadores pode causar um mal funcionamento das unidades.**

### ***UTILIZAÇÃO DA BATERIA A LÍTIO 3,7V; (1200mAh)***

1. O monitor funciona com bateria recarregável a lítio. Não utilizar baterias não adequadas.
2. Uma bateria recarregável a lítio é fornecida na embalagem. Utilizar a bateria recarregável a lítio quando a unidade monitor for utilizada em remoções. Reconectar a unidade monitor ao adaptador ou reposicioná-la na base assim que for possível (Fig. 11).

### ***FUNIONAMENTO DA FILMADORA***

#### **Ligar**

Utilizar o botão POWER (17) que se encontra na base da filmadora para ligar/desligar a unidade. Uma vez ligado, o LED na frente da filmadora (11) se acende.

Posicionar o botão CAMERA-AUTO, na base da filmadora, na função CAMERA

Posicionar a telecâmera, apontando a lente objetiva em direção à área de observação e regular o ângulo rodando a objetiva da telecâmera (Fig. 12).

#### **Ativação vocal da filmadora**

**Para ativação** levar o botão CAMERA-AUTO que se encontra na base da filmadora na função AUTO. Quando o nível sonoro da área ao redor da filmadora atingir o nível pré-definido, a imagem gravada é enviada ao monitor (Fig. 13).

Quando o nível sonoro ao redor é inferior ao pré-definido, a transmissão é automaticamente suspensa e a unidade monitor também resulta não ativa.

**Para desativar a ativação** vocal da filmadora posicionar o botão CAMERA-AUTO na função CAME-

RA. A filmadora enviará um sinal vídeo contínuo no monitor.

### **Luz noturna arco-íris**

Utilizar o botão on/off NIGHT LIGHT (13) na base da filmadora para ligar/desligar a luz noturna multi-color da filmadora (Fig. 14).

### **Ativação vocal da luz noturna (AUTO)**

Posicionar o botão NIGHT LIGHT na função AUTO.

Quando o nível sonoro ao redor da filmadora atingir o nível pré-definido, a luz noturna se ativa automaticamente (Fig. 15). Quando ao contrário o nível sonoro ao redor da filmadora é inferior al nível pré-definido, a luz permanece apagada.

### **Visualização noturna automática com infravermelhos**

A visualização noturna com infravermelhos permite à filmadora transmitir imagens mesmo quando o ambiente é escuro. Essa função **se ativa automaticamente** quando o nível de intensidade da luz é baixo.

A filmadora com a modalidade de gravação a infravermelhos grava tudo o que estiver posicionado em **um raio de 2 metros** e transmite ao monitor imagens em preto e branco

## ***FUNIONAMENTO DO MONITOR***

### **Ativação ON/LCD OFF/OFF**

Utilizar o botão ON/OFF (2) na lateral do monitor para ligar/desligar a unidade (Fig. 16).

Para desativar a tela LCD poicionar o botão em posição LCD OFF, nessa modalidade o monitor receberá somente os sons capturados pela filmadora (Fig. 17).

### **Seleção de canais**

Tanto o monitor quanto a filmadora são programados inicialmente no canal 1.

### **Regulagem do volume**

Utilizar os botões (+) ou (-) nolado ESQUERDO do painel anterior do monitor para aumentar ou diminuir o volume.

### **Regulagem da luminosidade**

Apertar os botões (+) ou (-) no lado DIREITO do painel anterior do monitor para aumentar ou diminuir a luminosidade do display LCD.

### **Indicador de bateria fraca**

Ativando-se o monitor o led embaixo do painel de controle do monitor (9) se ilumina indicando o nível da bateria. Se a bateria está carregada, a luz é verde, se a bateria está fraca a luz é laranja.

Para recarregar a bateria posicionar o monitor na base para carregar a bateria.

### **Recarregar bateria do monitor**

Quando o led embaixo do painel de controle do monitor está laranja, indica que a bateria a lítio está fraca, posicionar o monitor na base para efetuar a recarga (Fig. 18).

Uma vez posto na base se:

o monitor está **desligado (OFF)**: a luz è inicialmente vermelha e passa a ser verde quando a bateria estiver completamente recarregada.

o monitor está **ligado e em funcionamento**: a luz è inicialmente laranja e passa a ser verde no momento em que a bateria estiver completamente recarregada.

Quando se posiciona o monitor na base para recarregar a bateria, o led da base torna-se verde indicando que está em função.

### **Restauração das impostazioni iniciais**

Apertar o botão RESET (6) na parte posterior do monitor para recuperar as funções iniciais da unidade monitor pré-selecionadas pelo produtor.

## RESOLUÇÃO DOS PROBLEMAS

### A unidade monitor não recebe

- A unidade não foi ligada
- O adaptador não foi conectado
- A filmadora não transmite (não foi ligada ou está em modalidade ativação vocal)
- Canal errado (o canal pré-selecionado é o 11)

### Imagens transmitidas em preto e branco

- A filmadora está trabalhando em modalidade infravermelhos

### A unidade filmadora não transmite

- A unidade não foi ligada
- O adaptador não foi conectado
- Verificar que a modalidade de ativação vocal não esteja acionada

## EM CONFORMIDADE COM OS PRINCIPAIS REQUISITOS E OUTRAS CLÁUSULAS RELEVANTES DA DIRECTIVA R&TTE 1999/5/EC

**IMPORTANTE:** Com relação à substituição de baterias descarregadas, pedimos para seguir a norma em vigor que regulamenta a sua eliminação. Para ter a certeza que serão eliminadas de forma segura e respeitando o ambiente, deposite-as nos recipientes especificamente previstos para o efeito.

## AVISOS PARA A ELIMINAÇÃO CORRECTA DO PRODUTO EM CONFORMIDADE COM A DIRECTIVA EUROPEIA 2002/95CE - 2002/96CE - 2003/108CE



O símbolo da caixa barrada contido na aparelhagem indica que o produto deve ser recolhido separadamente dos outros lixos no fim da própria vida útil. O Esterilizador, depois de inutilizado, deverá ser levado aos centros de recolha diferenciada idóneos dos lixos electrónicos e electrotécnicos, ou ser entregue ao revendedor no momento da compra de uma nova aparelhagem de tipo equivalente, na razão de um para um. Uma recolha diferenciada adequada para o envio sucessivo da aparelhagem inutilizada à reciclagem, ao tratamento e à eliminação ambientalmente compatível contribui para evitar efeitos negativos possíveis no ambiente e na saúde, e favorece a reciclagem dos materiais com os quais é composta a aparelhagem. A eliminação abusiva do produto por parte do utente implica na aplicação das penalidades administrativas citadas no decreto-lei n. 22/1997” (art. 50 e seguintes do decreto-lei n. 22/1997).

## ПРЕДИСЛОВИЕ

Уважаемый покупатель, благодарим Вас за выбор изделия Brevi.

Эта Cherubino обеспечивает передачу изображения и звука, являясь идеальным решением для наблюдения за вашими детьми, за домом, офисами и пр...

### **ВАЖНО**

Перед использованием Cherubino просим Вас внимательно ознакомиться с настоящим руководством пользователя и сохранить его для обращения в будущем. Cherubino Brevi разработана в помощь взрослым, но ни в коем случае не заменяет ответственного присмотра за ребенком с их стороны.

## **МЕРЫ ПРЕДОСТОРОЖНОСТИ**

Просим вас соблюдать приведенные меры предосторожности во избежание пожара, травмирования и повреждения имущества.

Ознакомьтесь с инструкциями безопасности и работы видеоняни и внимательно следуйте им. Сохраните брошюру с инструкциями для обращения в будущем.

Запрещается удалять все предупреждающие обозначения с видеоняни.

Данное изделие предназначено для использования внутри помещений. Не располагайте и не используйте Cherubino вблизи воды или в местах повышенной влажности (мойки, влажные полуподвальные помещения, бассейны и пр.). Следите, чтобы жидкости не попали внутрь аппаратов (Рис. 1).

Cherubino на кровати, диване или таких поверхностях, ее вентиляционные отверстия будут закрыты. Не располагайте видеоняню в закрытых пространствах, таких как книжные или платяные шкафы, в которых нет надлежащего вентилирования (Рис. 2).

Cherubino должна располагаться вдали от источников тепла, таких как радиаторные батареи, обогреватели и другое оборудование, вырабатывающее тепло. Не располагайте вблизи блоков видеоняни источники открытого пламени, свечи и т.д (Рис. 3).

Очищайте от пыли оба блока видеоняни хлопковой тканью. Запрещается использование воды для очистки.

Пребывая за рубежом, убедитесь в том, что указанное на сетевом адаптере напряжение соответствует напряжению в локальной сети, и только после этого подключайте Cherubino (Рис. 4).

В случае продолжительного неиспользования выньте адаптеры из сети.

### **Внимание**

- a. Данное изделие ни в коей мере не заменяет присмотр за ребенком со стороны родителей. Время от времени проверяйте, чем занимается ребенок
- b. Строго запрещается использовать Cherubino в ситуациях, когда ваша жизнь и здоровье, жизнь и здоровье других лиц или целостность имущества зависит от ее работы.
- c. Brevi снимает с себя всякую ответственность за травмы лицам или повреждение имущества вследствие ненадлежащего использования или неисправностей в работе аппарата.

### **Декларация о регламентации**

Данные аппараты генерируют, используют и могут излучать энергию радиочастот и, в случае установки/эксплуатации без соблюдения приведенных инструкций, могут вызывать радиопомехи. Соблюдение указаний, приведенных в данных инструкциях, способствует защите против возможных интерференций при использовании в быту Cherubino; в любом случае, нет стопроцентной гарантии, что при определенных условиях такие интерференции будут отсутствовать. Если при включении или выключении аппарата появляются радио- и телевизионные помехи, рекомендуется выполнить следующие действия:

- Повернуть или переставить приемную антенну (20)
- Увеличить расстояние между приемным блоком и аппаратом, получающим помехи
- Подключите аппарат к розетке сети, отличной от сети, используемой для приемного блока
- Проконсультируйтесь с продавцом или с радио- или телевизионным техником, чтобы решить проблему

Радио-или телевизионные помехи могут возникнуть при использовании не утвержденных аксессуаров или проводов без изоляции. Любое изменение или модификация изделия, не утвержденные Brevi, могут привести к нарушению работы цифровой видеонаблюдения.

## Питание

В данном руководстве даются указания относительно питания Cherubino, они должны строго соблюдаться:

**Видеокамера и монитор: адаптеры ПЕР.Т./ПОСТ.Т. 6В 800мА (положительный центр)**



**ОСТОРОЖНО: Используйте только сетевые адаптеры из комплекта поставки. Использование не тех адаптеров может навсегда вывести из строя оба блока видеонаблюдения.**

### **УСТАНОВКА АДАПТЕРОВ**

1. Вставьте разъемы адаптеров в разъемы постоянного тока DC на аппаратах (Рис. 5-6)
2. Вставьте вилку адаптеров в настенную электрическую розетку (Рис. 7-8)
3. Включите аппараты кнопкой on/off на видеокамере (17) и на мониторе (2) (Рис. 9)
4. Загорается индикатор видеокамеры, и включается монитор (Рис. 10)



**ОСТОРОЖНО: Используйте только сетевые адаптеры из комплекта поставки. Использование адаптеров не по назначению может привести к нарушениям в работе видеонаблюдения.**

### **ИСПОЛЬЗОВАНИЕ ЛИТИЕВОЙ БАТАРЕИ 3,7В; (1200мА•ч)**

1. Монитор работает от перезаряжаемой литиевой батареи. Не используйте неподходящие батареи
2. Перезаряжаемая литиевая батарея входит в комплект поставки.  
Используйте перезаряжаемую литиевую батарею при перемещениях блока монитора. Подсоедините блок монитора к адаптеру или по возможности установите снова его на основание (Рис. 11).

## **РАБОТА ВИДЕОКАМЕРЫ**

### Включение

Для включения или выключения блока нажмите на кнопку POWER (17) в основании видеокамеры. После включения видеокамеры загорается светодиод на ее передней части (11).

Установите кнопку CAMERA-AUTO, находящуюся в основании видеокамеры, на функцию CAMERA. Расположите видеокамеру, направив объектив на зону наблюдения, вслед за чем отрегулируйте угол путем вращения объектива камеры (Рис. 12).

### Активация голосового режима видеокамеры

**Для активации:** установите кнопку CAMERA-AUTO, находящуюся в основании видеокамеры, на функцию AUTO. При достижении заданного звукового уровня в зоне видеонаблюдения происходит передача изображения на монитор (Рис. 13). Если звуковой уровень не достиг заданного, передача видео- и звуковых сигналов автоматически прекращается, при этом и монитор не активируется.

**Чтобы выключить голосовой режим видеокамеры,** установите кнопку CAMERA-AUTO на функцию CAMERA. Из видеокамеры направляется непрерывный видеосигнал на монитор.

### Режим ночного видения «радуга»

Чтобы включить или выключить цветной режим ночного видения, используйте кнопку on/off NIGHT LIGHT (13), которая находится в основании видеокамеры (Рис. 14).

## **Включение голосовой связи в режиме ночного видения (AUTO)**

Установите кнопку NIGHT LIGHT на функцию AUTO.

При достижении заданного звукового уровня в зоне видеонаблюдения происходит автоматическое включение режима ночного видения (Рис. 15). Если звуковой уровень вокруг видеокамеры не достиг заданного, свет не включается.

## **Включения голосовой связи в режиме ночного видения**

Установите кнопку NIGHT LIGHT на функцию AUTO

При достижении заданного звукового уровня в зоне видеонаблюдения происходит автоматическое включение режима ночного видения. Если звуковой уровень вокруг видеокамеры не достиг заданного, свет не включается.

## **ИК-режим автоматического ночного видения**

Ночное видение посредством инфракрасных лучей (ИК-режим) позволяет видеокамере передавать изображения в темноте.

Такая функция **активируется автоматически** при низком уровне освещения.

Видеокамера в ИК-режиме снимает все в **радиусе 2 метров** и передает черно-белые изображения на монитор

## **РАБОТА МОНИТОРА**

### **Активация ON/LCD OFF/OFF**

Включайте монитор с помощью кнопки ON/OFF (2), которая находится сбоку на мониторе.

Чтобы выключить ЖК-дисплей, установите кнопку в положение LCD OFF, в этом режиме монитор принимает только звуковые сигналы из видеокамеры (Рис. 17).

### **Выбор каналов**

Как монитор, так и видеокамера изначально установлены на канал 1.

### **Регулировка громкости**

С помощью кнопок (+) или (-), которые находятся на ЛЕВОЙ стороне передней панели монитора, увеличивайте или уменьшайте громкость.

### **Регулировка яркости**

С помощью кнопок (+) или (-), которые находятся на ПРАВОЙ стороне передней панели монитора, увеличивайте или уменьшайте яркость ЖКД.

### **Индикатор разряженного состояния батареи**

При активации монитора загорается светодиод, который находится под панелью управления монитора (9) и указывает уровень заряда батареи. Если батарея заряжена, светодиод горит зеленым светом, если батарея разряжена – свет становится оранжевым. Для подзарядки батареи установите монитор на основание зарядного устройства.

### **Зарядное устройство для батареи монитора**

Когда светодиод под панелью управления монитора загорается оранжевым светом, это значит, что литиевая батарея разряжена, установите монитор на основание для ее подзарядки (Рис. 18).

Установив монитор на основание:

если монитор **выключен (OFF)**: светодиод горит красным светом, который меняется на зеленый при полной зарядке батареи.

если монитор **включен и работает**: вначале светодиод горит оранжевым светом, который меняется на зеленый при полной зарядке батареи.

Когда монитор установлен на основание для подзарядки батареи, светодиод на основании загорается зеленым светом, который подтверждает процесс зарядки.

## Восстановление исходных установок

Чтобы вернуть установки производителя, нажмите на кнопку RESET (6) позади монитора.

### РЕШЕНИЕ ПРОБЛЕМ

#### Отсутствует прием на блок монитора

- Блок не включен.
- Адаптер не подсоединен.
- Из видеокамеры не поступают сигналы (если она не включена или если она пребывает в режиме голосовой связи).
- Ошибочный канал ( заданный канал: 1).

#### Передаются черно-белые изображения

- Видеокамера работает в ИК-режиме.

#### Видеокамера не работает на передачу

- Блок не включен.
- Адаптер не подсоединен.
- Убедитесь, что не активирован режим голосовой связи.

### АППАРАТ СООТВЕТСТВУЕТ БАЗОВЫМ НОРМАМ И ПРЕДПИСАНИЯМ УСТАВНОВЛЕННЫМ РАСПОРЯЖЕНИЕМ R&TTE 1999/05/ЕС

**ВАЖНО:** Избавляйтесь от использованных батареек в соответствии с действующими правилами по их уничтожению, а именно, рекомендуем Вам выбрасывать использованные батарейки в специально предназначенные контейнеры – для того, чтобы гарантировать безопасную их переработку и не загрязнять окружающую среду.

### ПРЕДУПРЕЖДЕНИЯ О ПРАВИЛЬНОЙ СДАЧЕ ИЗДЕЛИЯ В УТИЛЬ НА ОСНОВАНИИ ЕВРОПЕЙСКОЙ ДЕРЕКТИВЫ 2002/95СЕ - 2002/96СЕ - 2003/108СЕ



Символ перечеркнутого мусорного бака, нарисованный на приборе означает, что изделие не может быть классифицировано как бытовой мусор по окончании его срока службы. Отслуживший стерилизатор необходимо отвезти в соответствующий центр по сбору электротехнических и электронных отходов. В случае покупки нового изделия пользователь может попросить дилера забрать старое изделие из расчета один к одному. Дифференцированная сдача отслуживших изделий в утиль с целью их дальнейшей переработки, рекуперации и утилизации, совместимых с окружающей средой, позволяет избежать негативного воздействия компонентов как на окружающую среду, так и на здоровье населения. Она способствует вторичному использованию в промышленности материалов, из которых сделан прибор. Нарушение нормативов влечет за собой специфические административные санкции, установленные 22/1997” (Ст. 50 и последующие из 22/1997).



Brevi potrà apportare in qualsiasi momento modifiche ai modelli descritti in questo libretto d'istruzioni d'uso.  
Brevi can make any change whatsoever to the product described in this instructions leaflet without any prior notice.  
Brevi ist berechtigt, an den in diesem Anleitungsheft beschriebenen Modellen zu jedem Zeitpunkt Änderungen vorzunehmen.  
Brevi pourra apporter à tout moment des modifications aux modèles décrits dans ce mode d'emploi.  
Brevi podrá realizar en cualquier momento modificaciones a los modelos descritos en este libro de instrucciones para su uso  
Brevi poderá efectuar a qualquer momento alterações nos modelos descritos neste manual de instruções de uso.  
Производитель оставляет за собой право вносить изменения в конструкцию модели, описанной в данной инструкции, в любое время.

394-01-09-0-430-00

